

Estiu 2010

Estat de les platges i les aigües litorals

Del 9 al 15 de juny del 2010

Meteorologia i estat de la mar

Qualitat sanitària de l'aigua de bany

Temperatura de l'aigua de bany

Estat de les aigües litorals

Estat de la sorra de les platges

Presència de meduses

Fets destacats

Altres informacions d'interès

METEOROLOGIA I ESTAT DE LA MAR

Aquest període de control ha estat d'una gran inestabilitat meteorològica. Ha plogut tots els dies excepte el cap de setmana. Les pluges han estat generalitzades a tot el litoral català: febles a la Costa Brava, intenses al litoral central i més locals i intenses, al de Tarragona. A la vegada, s'ha produït també una davallada de la temperatura ambiental. Tot plegat ha fet que l'aflluència de banyistes a les platges hagi disminuït en aquest període.

Les aigües han estat agitades pràcticament tot el període de control però sobretot els primers dies, en que ha tingut lloc el primer temporal de mar, de la temporada, amb onatge força intens. No ha estat fins dilluns, 14 de juny, que ha tornat la calma.



Platja de Moll Grec, a l'Escala
(10-06-2010)



Platja de Cavaió, a Canet de Mar
(11-06-2010)

QUALITAT SANITÀRIA DE L'AIGUA DE BANY

Durant la temporada de bany de 2010, la vigilància de la qualitat de les aigües de bany s'efectua en 218 platges de Catalunya distribuïdes 79 a Girona, 66 a Barcelona i 73 a Tarragona. A cada platja està definit una o més estacions de control en funció de les seves dimensions. Totes les setmanes s'avalua la qualitat de l'aigua de les platges en les 248 estacions establertes al litoral català, en les que s'analitzen els indicadors microbiològics que estableix la Directiva 2006/7/CE, relativa a la gestió de la qualitat de les aigües de bany i que corresponen a *Escherichia coli* i Enterococs intestinals.

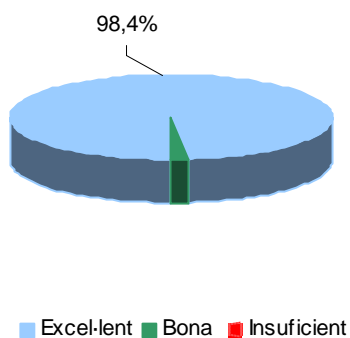
Els resultats dels controls analítics efectuats el **dissabte 12 de juny de 2010** han estat els següents:

- 244 estacions de control són de qualitat Excel·lent i 4, de qualitat Bona. (S'amplia la informació en el llistat de tot el litoral; www.gencat.cat/platges)

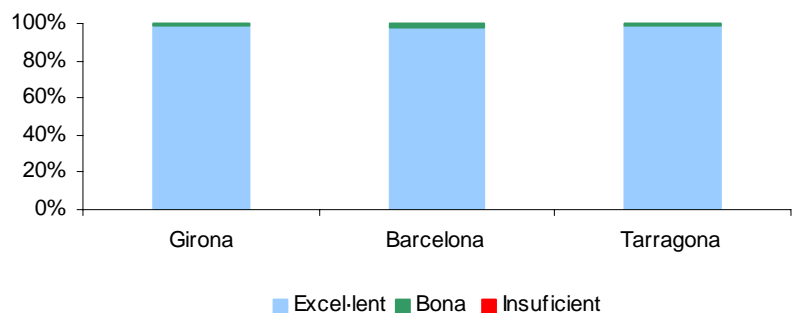
Les aigües de bany de totes les platges controlades a Catalunya compleixen amb les exigències de qualitat de la Directiva europea.

Com a conseqüència de les pluges es poden produir alteracions de la qualitat de les aigües de bany en aquelles platges on les aigües de pluja arriben a mar a través de pluvials, rieres, torrents i sobreexidors. Aquest ha estat el cas d'algunes platges del litoral del Barcelonès, Garraf i Baix Penedès durant aquest període de control en què ha plogut. Les analítiques complementàries que s'han efectuat en aquestes platges, el dia 15 de juny, han indicat que totes elles han recuperat la qualitat excel·lent.

Platges de Catalunya



Demarcacions litorals



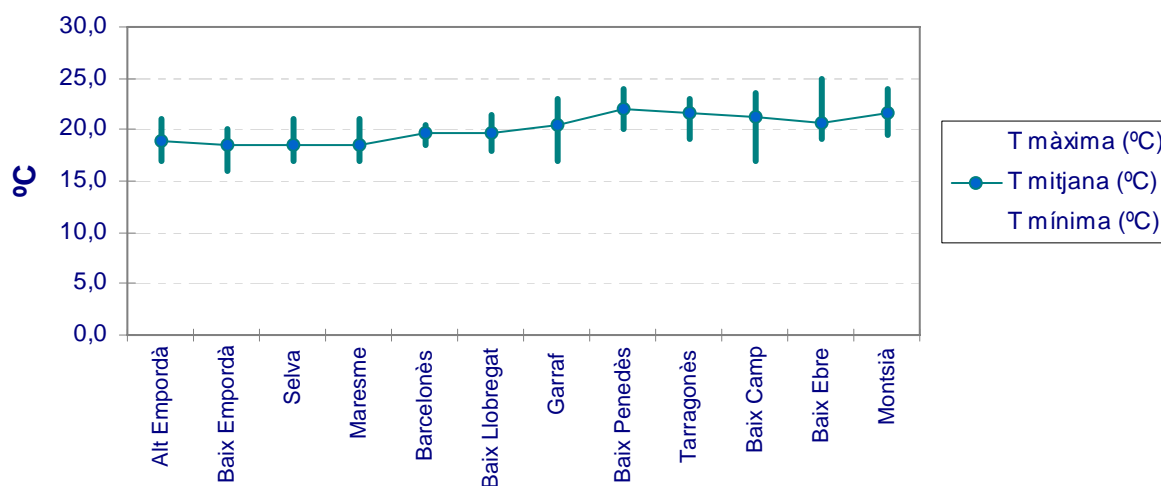
Els resultats de les analítiques els podeu consultar al web de l'ACA: www.gencat.cat/aca.

TEMPERATURA DE L'AIGUA DE BANY

A la taula s'indiquen les mitjanes de les temperatures de l'aigua de bany registrades durant el **període del 9 al 15 de juny**. Les mesures s'efectuen diàriament durant les inspeccions a les platges, entre les 10 del matí i les 5 de la tarda.

Comarca	T mínima (°C)	T màxima (°C)	T mitjana (°C)
Alt Empordà	17,0	21,0	18,9
Baix Empordà	16,0	20,0	18,5
Selva	17,0	21,0	18,6
Maresme	17,0	21,0	18,5
Barcelonès	18,5	20,5	19,6
Baix Llobregat	18,0	21,5	19,6
Garraf	17,0	23,0	20,4
Baix Penedès	20,0	24,0	22,0
Tarragonès	19,0	23,0	21,7
Baix Camp	17,0	23,5	21,3
Baix Ebre	19,0	25,0	20,7
Montsià	19,5	24,0	21,6

Temperatura de l'aigua de bany



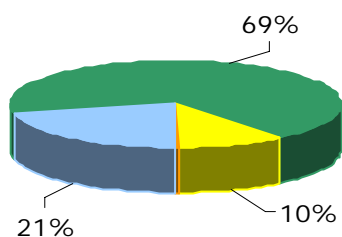
ESTAT DE LES AIGÜES LITORALS

Els resultats del període del **9 al 15 de juny** relatius a la qualitat visual de l'aigua de bany a les platges de Catalunya han estat els següents:

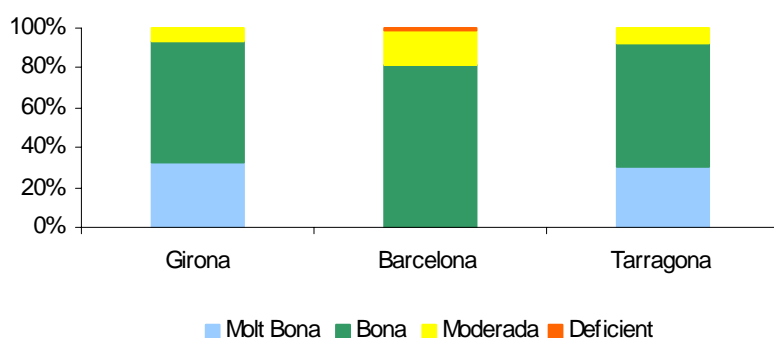
El 21% de les platges (un total de 53) s'han qualificat de Molt Bones, el 68% (168 platges) Bones, el 10% (26 platges) Moderades i una sola platja s'ha qualificat de Deficient.

Per demarcacions litorals, les platges de Girona i Tarragona han obtingut les millors qualificacions.

Catalunya



Demarcacions litorals



Respecte al període anterior s'ha produït una davallada significativa del nombre de platges Molt Bones i l'empitjorament de la qualitat de l'aspecte visual de l'aigua (com a conseqüència de les males condicions meteorològiques) ha estat més acusat a les platges de les demarcacions de Girona i Barcelona. La mala mar ha generat força escumes al llarg de pràcticament tot el litoral que, en alguns casos, han ocupat pràcticament la totalitat d'algunes platges. També s'han observat terboleses, sòlids flotants i algues en quantitats més importants del que és habitual.

Els factors que han motivat que en aquest període de control, l'11% de les platges s'hagin qualificat Moderades (26 platges) o Deficients (1 platja) són els següents:

- La presència d'abundants sòlids flotants, sobretot plàstics, i brutícia a algunes platges dels municipis de Sant Feliu de Guíxols, Mataró, Vilassar de Mar, Sant Adrià de Besòs, Barcelona, Gavà i Sitges, on ha plogut de forma intensa.
- Les obres de regeneració i condicionament de sorres que han provocat terboleses, coloracions marrons i escumes a les aigües d'algunes platges dels municipis de Roses, l'Escala, Blanes i Barcelona.
- La sortida d'aigües per alguns canals del delta de l'Ebre han provocat terboleses i coloracions terroses en algunes platges del Montsià i s'han format amplis fronts costaners.

Imatges de platges amb aigües molt netes:



Sant Antoni de Calonge
(14-06-2010)



Platja de Fenals, a Lloret de Mar
(14-06-2010)



Platja de Terramar, a Sitges
(09-06-2010)



Platja de Coma-ruga, al Vendrell
(14-06-2010)



Platja de la Llosa, a Cambrils
(15-06-2010)



Platja de la Punta, a Vandellòs i l'Hospitalet de l'Infant
(15-06-2010)

Escumes provocades per l'agitació del mar

L'agitació del mar ha fet que es formessin àmplies franges d'escumes costaneres al llarg de pràcticament tot el litoral català els dies 10 i 11 de juny. Aquestes escumes són d'origen natural i es formen com a conseqüència de l'agitació de la matèria orgànica que hi ha a l'aigua del mar.



platja de Tamariu, a Palafrugell
(10-06-2010)



Cala Giverola, a Tossa de Mar
(10-06-2010)



Platja de Cavaió, a Canet de Mar
(10-06-2010)



Platja del Farell, a Sant Pol de Mar
(10-06-2010)



Platja de Pixavaques, a l'Ametlla de Mar
(11-06-2010)



Horta de Santa Maria, a Cambrils
(11-06-2010)

Sòlids flotants a l'aigua:



Sòlids a l'aigua, posteriorment a pluges, a la platja de Sant Feliu de Guíxols (10-06-2010)



Plàstics i altres sòlids flotants a l'aigua de la platja de Blanes (14-06-2010)

ESTAT DE LA SORRA DE LES PLATGES

Els resultats del període del **9 al 15 de juny** relatius a la qualitat visual de la sorra a les platges de Catalunya han estat els següents:

El 9% de les platges (un total de 23) s'han qualificat de Molt Bones, el 62% (153 platges) Bones, el 27% (67 platges) Moderades i el 2% (5 platges) Deficients.

Respecte el període de control anterior, i també com a conseqüència de les pluges, s'ha produït un empitjorament de la qualitat de l'aspecte de la sorra de les platges de les demarcacions de Girona i Barcelona, si bé, a Tarragona, la qualitat s'ha mantingut.

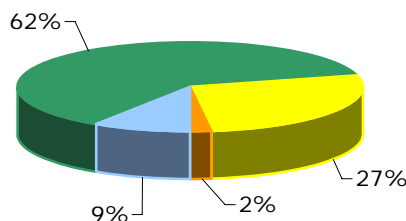
Les platges que s'han qualificat de Deficient, en aquest període de control, són aquelles en les que s'estan efectuant encara treballs de preparació i condicionament de la sorra.

La mala mar i les pluges han tingut diferents efectes: d'una banda, la mala mar ha fet que arribessin residus antròpics (majoritàriament puntes de cigarretes, plàstics, residus higiènics) a la primera línia de mar i, localment, han arribat abundants algues i fanerògames marines que han quedat dipositades també vora mar. D'altra banda, les onades s'han endut sorra de les platges fent-ne desaparèixer alguns trams acabats de regenerar, així com deixant forts desnivells d'entrada a l'aigua, sobretot al Maresme

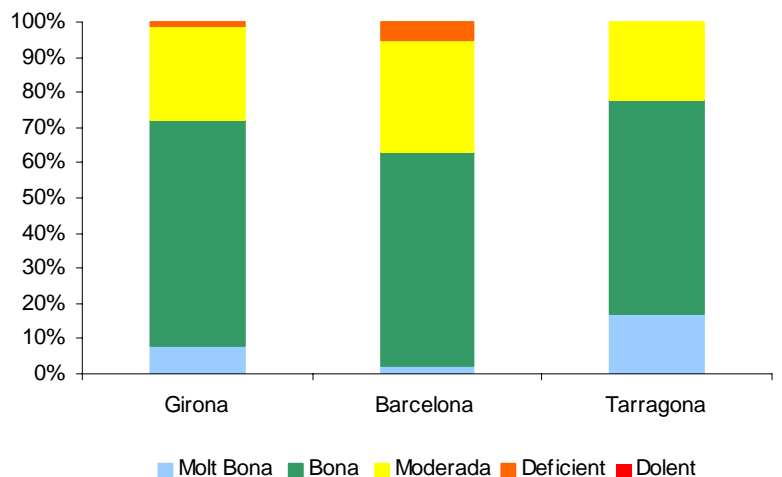
El temporal i les pluges també han malmès equipaments que tot just s'acabaven d'instal·lar, han deixat grans tolls d'aigua, tant a la sorra com als accessos, i han deixat les sortides dels pluvials i sobreexidors brutes.

Per totes aquestes raons, els serveis de neteja dels municipis costaners han hagut de treballar intensament per deixar les platges novament en bones condicions.

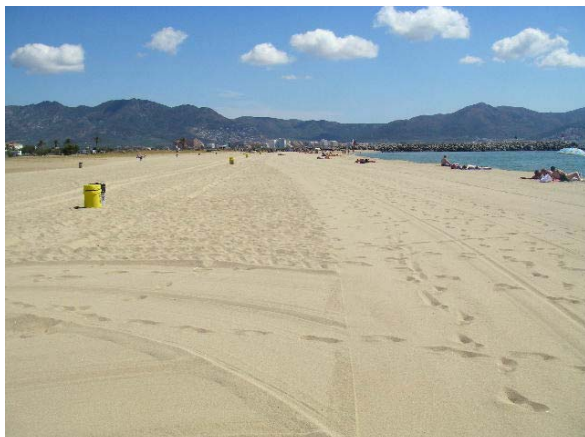
Catalunya



Demarcacions litorals



Imatges de platges amb la sorra molt neta:



Platja d'Empuriabrava, a Castelló d'Empúries
(14-06-2010)



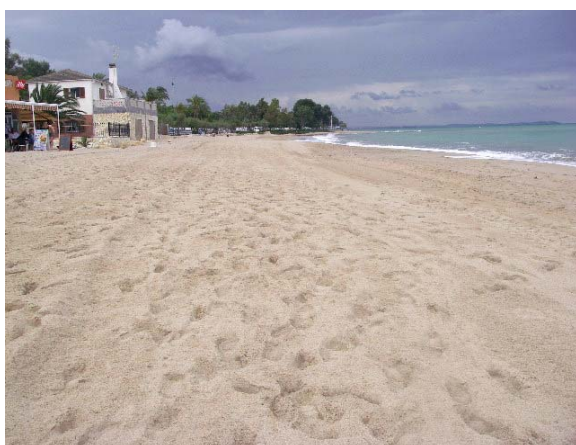
Platja d'Aro, a Castell-Platja d'Aro
(15-06-2010)



Platja del Far de Sant Cristòfor, a Vilanova i la Geltrú
(15-06-2010)



Platja de Badalona
(15-06-2010)



Platja de la Casa dels Lladres, a Mont-roig del Camp
(11-06-2010)



Platja de Marjal, a Alcanar
(11-06-2010)

Imatges d'algues a les platges:



El temporal ha portat moltes algues a la platja de Canadell, a Palafrugell (10-06-2010)



Presència de moltes restes vegetals marines a la platja de la Punta de la Guineu, a Roda de Barà (14-06-2010)

Imatges de residus a les platges:



Residus a la primera línia de mar a la platja de Vilassar (11-06-2010)



Residus i restes vegetals procedents de les riuades a la platja de Ponent, a Salou (09-06-2010)



Residus dels banyistes a la platja dels Tres Micos, a Caldes d'Estrac (14-06-2010)



Acumulació de múltiples trossos de plàstic en un petit tram de la platja de la Marquesa, a Deltebre (11-06-2010)

Tasques de neteja:



Els operaris han tingut molta feina a retirar els residus arribats a la primera línia de mar. Platja de la Picòrdia, a Arenys de Mar (11-06-2010)



Neteja de la xarxa de pluvials a la platja de la Fàbrica de Ciment, a Alcanar (09-06-2010)

PRESÈNCIA DE MEDUSES

Observació de meduses dintre de les zones de bany (període del 9 al 15 de juny)

La presència de meduses durant aquest període ha estat un fet poc destacat. S'han observat majoritàriament exemplars aïllats de l'espècie *Pelagia noctiluca* (urticant i de nom comú: medusa luminiscent).



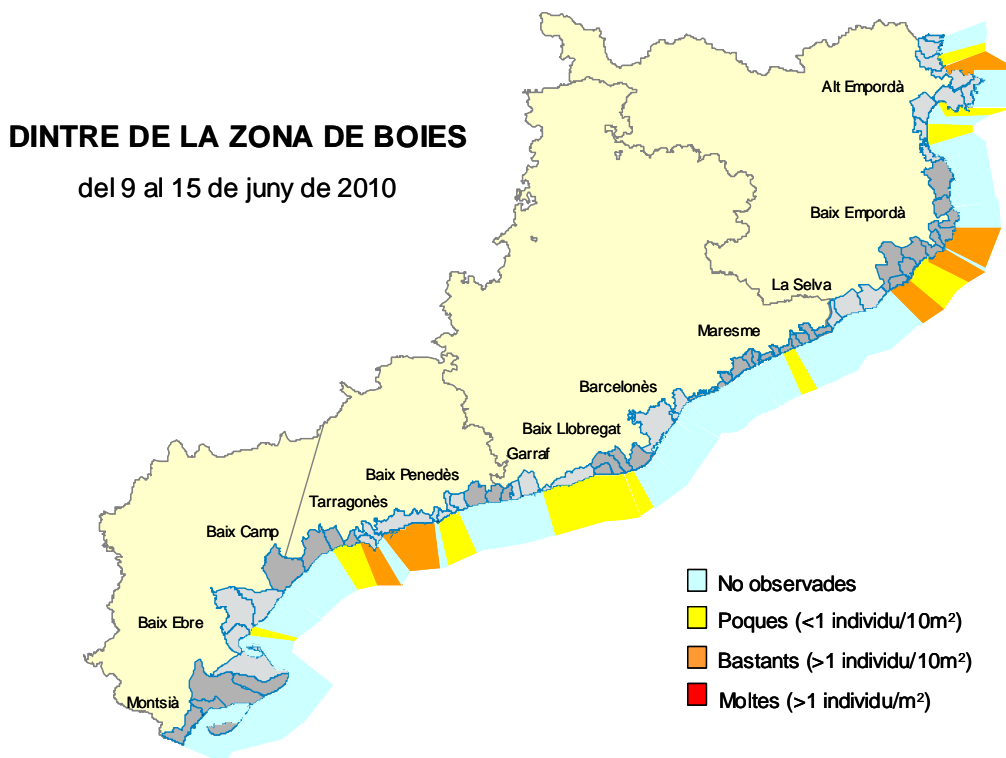
Al litoral de Girona i Tarragona, els dies 11 i 12 de juny es varen observar bastants individus en alguna platja dels municipis del Port de la Selva, Palafrugell, Palamós, Sant Feliu de Guíxols, Tarragona i Salou.

Al litoral de Barcelona gairebé no s'han observat meduses durant aquest període de control, tan sols algun individu aïllat, de les espècies *Pelagia noctiluca* (urticant) o *Rhizostoma pulmo* (poc urticant i de nom comú: born blau) a les platges de les comarques del Baix Llobregat i Garraf.

Pelagia noctiluca a la platja de sa Conca, Castell-Platja d'Aro
(15-06-2010)

Mapa d'observació de meduses a les platges

Informació obtinguda durant les visites d'inspecció efectuades pels inspectors de platges.



Per obtenir més informació sobre les meduses podeu consultar l'apartat «Projecte Medusa» al web de l'ACA: http://mediambient.gencat.cat/aca/ca/aiguamedi/costaneres/projete_medusa.

FETS DESTACATS DE LA SETMANA

Efectes de les pluges i el temporal de mar

Com mostren les imatges, les fortes onades que van haver els dies 10 i 11 de juny i les pluges d'aquest període de control han tingut efectes importants en algunes platges que tot just acabaven d'estar posades a punt.



Les onades van deixar trams de platja negats. Platja de les Muscleres, a l'Escala (10-06-2010)



Presència de tolls a la platja de Lloret (10-06-2010)



La dutxa de la platja Llarga a Salou ha quedat desfalcada (14-06-2010)



Passarel·la trencada a la platja de Badalona (10-06-2010)



La platja de Cabrera, recentment regenerada, ha perdut pràcticament la totalitat de la sorra (11-06-2010)



Pèrdua de sorra a la platja de Sant Vicenç de Montalt (11-06-2010)



Abocament d'aigües residuals urbanes des d'un sobreexidor a la platja de Montgat (09-06-2010)



Pluvial de Calafell abocant gran cabal d'aigua a mar (09-06-2010)

Obres, regeneracions i condicionament a les platges

Aquesta setmana s'han estat realitzant treballs d'arranjament de les platges a: Portbou, Cau del Llop i Farella a Llançà, Punta a Roses, a l'Escala, a l'Estartit, Fosca a Palamós, a Blanes, al Masnou, Mar Bella a Barcelona, al Vendrell, Capellans a Salou i Marjal a Alcanar. En algunes d'aquestes platges, s'ha restringit l'accés als usuaris. Com a conseqüència d'aquestes activitats les aigües de bany poden haver presentat decoloracions i terbolesa.



Obres a la platja de Portbou (15-06-2010)



Condicionament platja del Marjal, a Alcanar (11-06-2010)



Regeneració de la sorra a la platja de la Punta, a Roses (11-06-2010)



Coloracions marronoses i tèrboles que generen les obres a Roses (12-06-2010)

Platja de Ponent de Salou tancada per l'abocament del barranc de Barenys

Les intenses pluges caigudes el dia 9 de juny van provocar que el barranc de Barenys, que desemboca a la platja de Ponent a Salou, aboqués a mar un cabal important d'aigües. Com a mesura preventiva, i tenint en compte que les aigües que surten pel barranc presenten contaminació fecal, l'Ajuntament va restringir el bany a la platja tot el dia.



Barranc de Barenys abocant a mar aigües de pluja barrejades amb les residuals (09-06-2010)



Barranc de Barenys normalitzat un cop finalitzat l'episodi de pluges (14-06-2010)

Hidrocarburs a Calonge

El 14 de juny es van tancar preventivament les platges de Torre Valentina i cala Cristus-ses Torretes al municipi de Calonge per la possible arribada a l'aigua de bany d'una taca d'hidrocarbur lleuger de grans dimensions. Una embarcació de Salvamento Marítim, l'inspector de platges de l'ACA i personal de l'ajuntament es van desplaçar a la zona. Finalment, l'afectació a la línia de costa no va ser gaire important, es van veure petites taques de gas-oil a la superfície de l'aigua. A l'endemà, tot l'hidrocarbur ja s'havia evaporat i per això es va poder hissar, novament, la bandera verda.



Irisacions a l'aigua que són difícils d'apreciar a les aigües de la platja de Torre Valentina a Calonge (14-06-2010)



Bandera vermella a la platja de Torre Valentina a Calonge (14-06-2010)

RECOMANACIONS

Si teniu previst passar la revetlla de Sant Joan a les platges, tingueu cura amb tots els equipament i no deixeu residus a la sorra.

Unitat de Caracterització i Control
de les Aigües Costaneres