

## Estiu 2010

### Estat de les platges i les aigües litorals

Del 26 de maig a l'1 de juny del 2010

#### Primer butlletí setmanal de la temporada de bany 2010

Meteorologia i estat de la mar

Qualitat sanitària de l'aigua de bany

Temperatura de l'aigua de bany

Estat de les aigües litorals

Estat de la sorra de les platges

Presència de meduses

Fets destacats

Altres informacions d'interès

#### METEOROLOGIA I ESTAT DE LA MAR

En general, del 26 de maig a l'1 de juny ha estat un període de força estabilitat meteorològica, amb la major part dels dies assolellats i calorosos i la mar força tranquil·la. S'han produït algunes precipitacions disperses al llarg de tot el litoral els dies 27 i 28 de caràcter lleu, a excepció del Maresme on el dia 28 han caigut xàfecs localitzats.

Els vents han estat fluixos i en general de component sud. Entre el 26 i 29 de maig va bufar la tramuntana al cap de Creus, i el dia 31 fort mestral a les terres de l'Ebre.



Aigües tranquil·les a la platja d'Empuriabrava,  
a Castelló d'Empúries (31-05-2010)



Aigua arrissada a Cala Vienesos, a Mont-roig del Camp  
(27-05-2010)

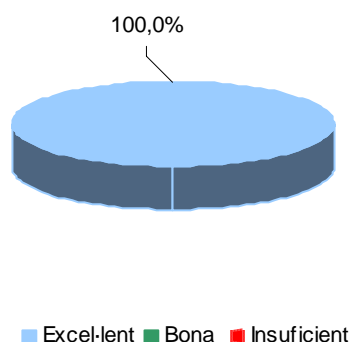
## QUALITAT SANITÀRIA DE L'AIGUA DE BANY

Pel que fa a la qualitat de les aigües de bany de les platges, avaluada segons els indicadors de la Directiva 2006/7/CE, relativa a la gestió de la qualitat de les aigües de bany (*Escherichia coli* i enterococs intestinals), els resultats dels **controls efectuats durant aquest període de control** han estat els següents:

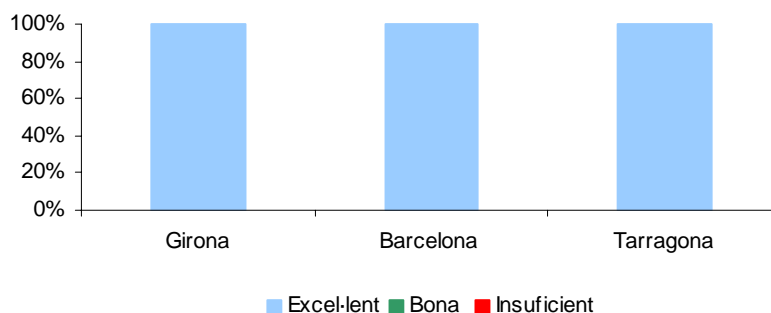
**Les 248 estacions de control establertes a les platges del litoral català han obtingut la qualificació d'Excel·lent. Cap platja ha obtingut les qualificacions Bona o Insuficient.**

Alguns resultats analítics del **dissabte 29 de maig de 2010** efectuats al Maresme, van indicar que la qualitat sanitària d'algunes platges d'aquesta comarca va estar temporalment alterada com a conseqüència de les pluges del divendres, 28 de maig. Ara bé, els controls analítics posteriors efectuats, **dimarts 1 de juny**, per fer un seguiment de la qualitat de les aigües, han indicat que la qualitat s'havia restituit i totes elles són aptes pel bany.

Platges de Catalunya



Demarcacions litorals



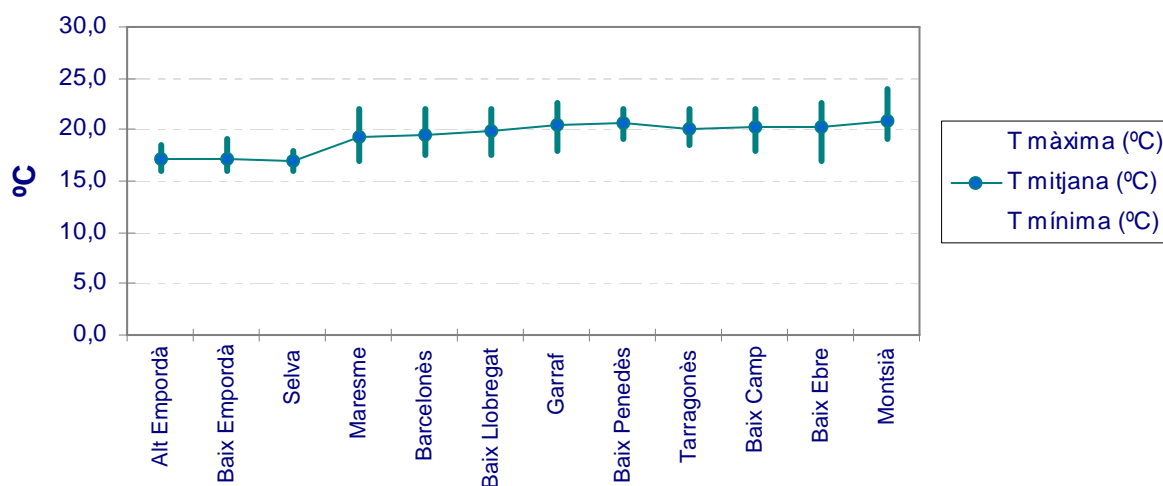
Els resultats de les analítiques els podeu consultar al web de l'ACA: [www.gencat.cat/aca](http://www.gencat.cat/aca).

## TEMPERATURA DE L'AIGUA DE BANY

Mitjanes de les temperatures registrades durant el període del 26 de maig a l'1 de juny a l'aigua de bany. Les mesures s'efectuen durant les inspeccions a les platges entre les 10 del matí i les 5 de la tarda.

Comarca	T mínima (°C)	T màxima (°C)	T mitjana (°C)
Alt Empordà	16,0	18,5	17,2
Baix Empordà	16,0	19,0	17,1
Selva	16,0	18,0	16,9
Maresme	17,0	22,0	19,2
Barcelonès	17,5	22,0	19,5
Baix Llobregat	17,5	22,0	20,0
Garraf	18,0	22,5	20,5
Baix Penedès	19,0	22,0	20,6
Tarragonès	18,5	22,0	20,1
Baix Camp	18,0	22,0	20,2
Baix Ebre	17,0	22,5	20,2
Montsià	19,0	24,0	20,9

### Temperatura de l'aigua de bany

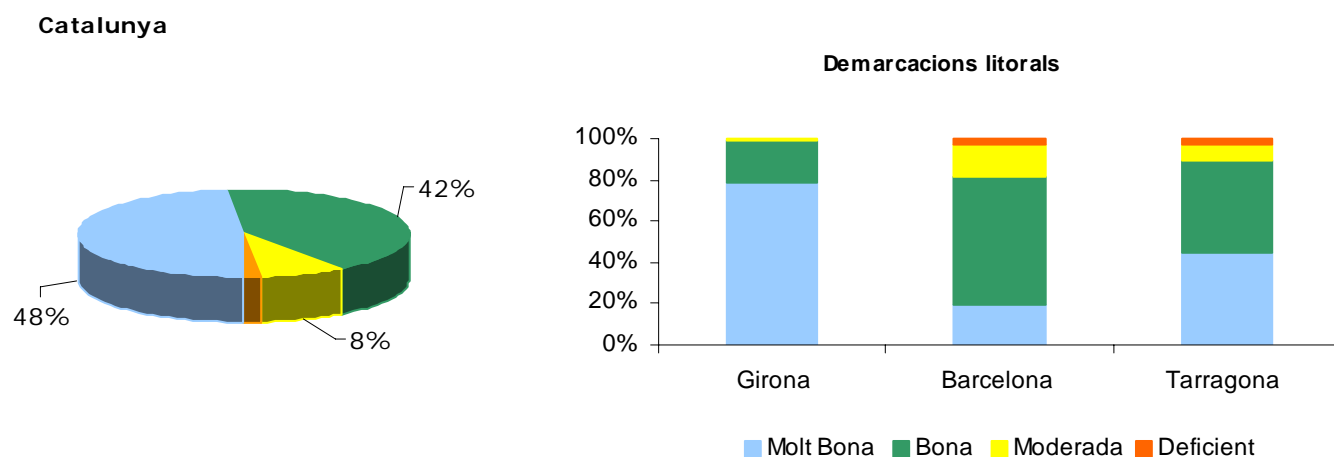


## ESTAT DE LES AIGÜES LITORALS

Els resultats del període del **26 de maig a l'1 de juny** relatius a la qualitat visual de l'aigua de bany a les platges de Catalunya han estat els següents:

el 48% de les platges (un total de 120) s'han qualificat de Molt Bones, el 42% (103 platges) de Bones, el 8% (21 platges) de Moderades i el 2% de Deficients (4 platges).

Per demarcacions litorals, les platges de Girona han obtingut les millors qualificacions, seguit de les de Tarragona i Barcelona.



En el 90% de les platges la qualitat de l'ASPECTE VISUAL DE L'AIGUA s'ha qualificat de Molt Bo o Bo.

Durant la primera setmana de control, les platges de Catalunya han presentat un aspecte molt bo amb aigües majoritàriament netes, transparents i amb presència mínima de sòlids. En algunes platges del Maresme i el Barcelonès, s'han observat algun dia la formació d'escumes groguenques i denses que estan associades a la descomposició de restes vegetals i matèria orgànica pròpia del mar.

El 10% de les platges que no han obtingut les millors qualificacions ha estat pels següents factors:

- Obres de regeneració de sorres que han provocat terboleses, coloracions marrons i escumes a les aigües d'algunes platges dels municipis de Torroella de Montgrí, Cabrera de Mar, Barcelona, Mont-roig del Camp i l'Ampolla.
- Un tram de la platja de Vilassar de Mar (a ponent de l'espigó de Garbí) ha estat afectada per un vessament fortuït d'aigües residuals urbanes a mar que ha provocat l'alteració de la seva qualitat i també l'aparició de coloracions negres i pudors a l'aigua de bany (s'amplia la informació a l'apartat "fets destacats").
- Les platges del Prat, Viladecans i Gavà han estat afectades per l'arribada d'abundants algues brunes que han ocupat els primers metres de la costa (s'amplia la informació a l'apartat "fets destacats").
- Coloracions marronoses i terboleses generades per la desembocadura dels canals del delta de l'Ebre que han generat amplis fronts costaners.

**Imatges d'aigües netes i transparents:**



**Platja dels Palangrers, a Roses**  
(22-05-2010)



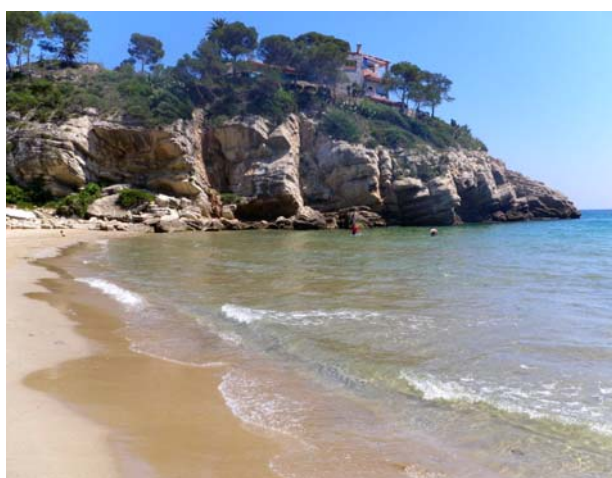
**Platja de Sant Francesc, a Blanes**  
(23-05-2010)



**Platja Gran de Calella**  
(36-05-2010)



**Platja de Llevant, a Premià de Mar**  
(26-05-2010)



**Cala Crancs, a Salou**  
(24-05-2010)



**Platja de l'Estany, a l'Ametlla de Mar**  
(31-05-2010)

**Imatges d'escumes associades a presència de pol·len i descomposició de matèria orgànica:**



**Escumes a la platja de Ponent, a Mataró**  
(26-05-2010)



**Escumes a la platja de Poblenou-la Riera, a Pineda de Mar**  
(31-05-2010)



**Platja de Santa Susanna**  
(31-05-2010)



**Platja de Sabanell, a Blanes**  
(31-05-2010)

**Plàstics a l'aigua:**



**Plàstics a la vora de l'espigó de Nova Icària, a Barcelona**  
(27-05-2010)



**Platja de la Barceloneta**  
(25-05-2010)

## ESTAT DE LA SORRA DE LES PLATGES

Els resultats del període del **26 de maig a l'1 de juny** relatius a la qualitat visual de la sorra a les platges de Catalunya han estat els següents:

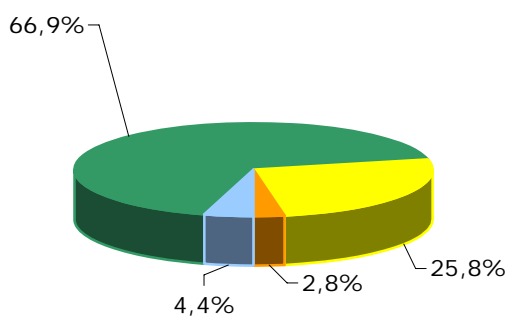
11 platges s'han qualificat de Molt Bones (el 4%), 166 platges s'han qualificat de Bones (el 67%), 64 platges s'han qualificat de Moderades (el 26%) i 7 platges han obtingut la qualificació de Deficients (el 3%).

Les qualificacions obtingudes per demarcacions litorals han estat molt homogènies.

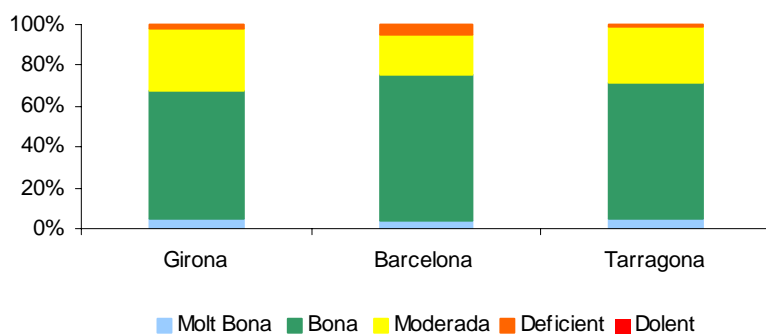
En aquesta primera setmana de juny ha estat freqüent observar les tasques de preparació i condicionament de les sorres a moltes platges de Catalunya. S'han realitzat aportos de sorres, s'han instal·lat els equipaments i s'han iniciat les activitats de neteja. Concretament, en algunes platges del Baix Empordà i Maresme molt afectades pels temporals, les tasques de condicionament han estat més intenses.

En general, la qualitat de l'ASPECTE VISUAL DE LA SORRA s'ha qualificat de Bo. Només 7 platges han obtingut la qualificació de Deficient que s'ha degut a la manca de neteja o a la presència de treballs de gran envergadura a les platges.

Catalunya



Demarcacions litorals



**Imatges de platges netes:**



**Platja de Santa Margarida, a Roses**  
(26-05-2010)



**Platja de Lloret de Mar**  
(31-05-2010)



**Platja de Sant Andreu de Llavaneres**  
(28-05-2010)



**Platja dels Pins, a Pineda de Mar**  
(27-05-2010)



**Platja d' Adarró, a Vilanova i la Geltrú**  
(26-05-2010)



**Platja de Segur de Calafell**  
(31-05-2010)

**Imatges d'alguns residus a les platges:**



**Presència abundant de residus dels banyistes a la platja del Garraf, a Sitges (28-05-2010)**



**Acumulacions de restes vegetals i residus a primera línia de la platja de Sant Vicenç de Montalt (27-05-2010)**



**Acumulacions de residus a la platja de Viladecans (27-05-2010)**



**Residus deixats pels banyistes a Badalona (27-05-2010)**



**Residus deixats pels banyistes a Blanes (31-05-2010)**



**Deixalles dels banyistes acumulades en un punt de la platja del Farell, a Sant Pol de Mar (01-06-2010)**

## Efectes dels temporals d'hivern



**Pèrdua de sorra a la platja de Sabanell, a Blanes**  
(26-05-2010)



**Pèrdua de sorra a la platja d'Ibersol, a Vilanova i la Geltrú** (27-05-2010)



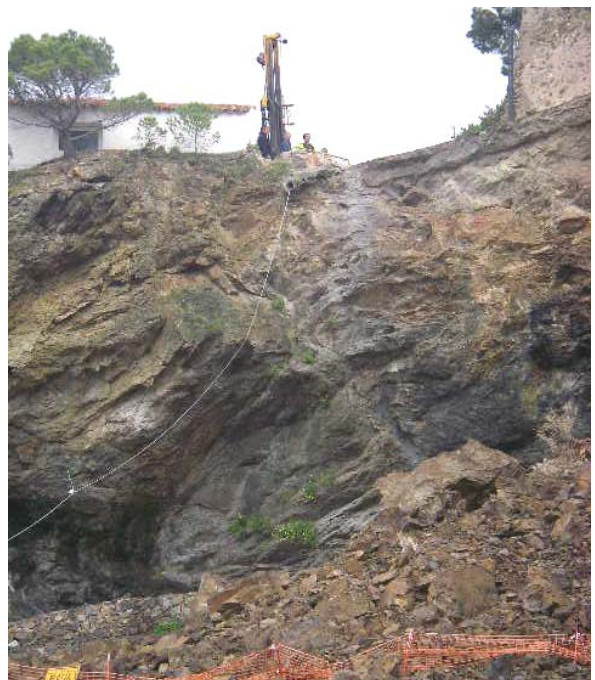
**Pèrdua de sorra a la platja de Cunit**  
(27-05-2010)



**Pèrdua de sorra a la platja del Pla de l'Ós, a Premià de Mar** (29-05-2010)



**Accessos malmesos pels temporals, a Montgat**  
(01-06-2010)



**Esllivissada a la platja d'en Goixa, a Colera**  
(28-05-2010)

## PRESÈNCIA DE MEDUSES

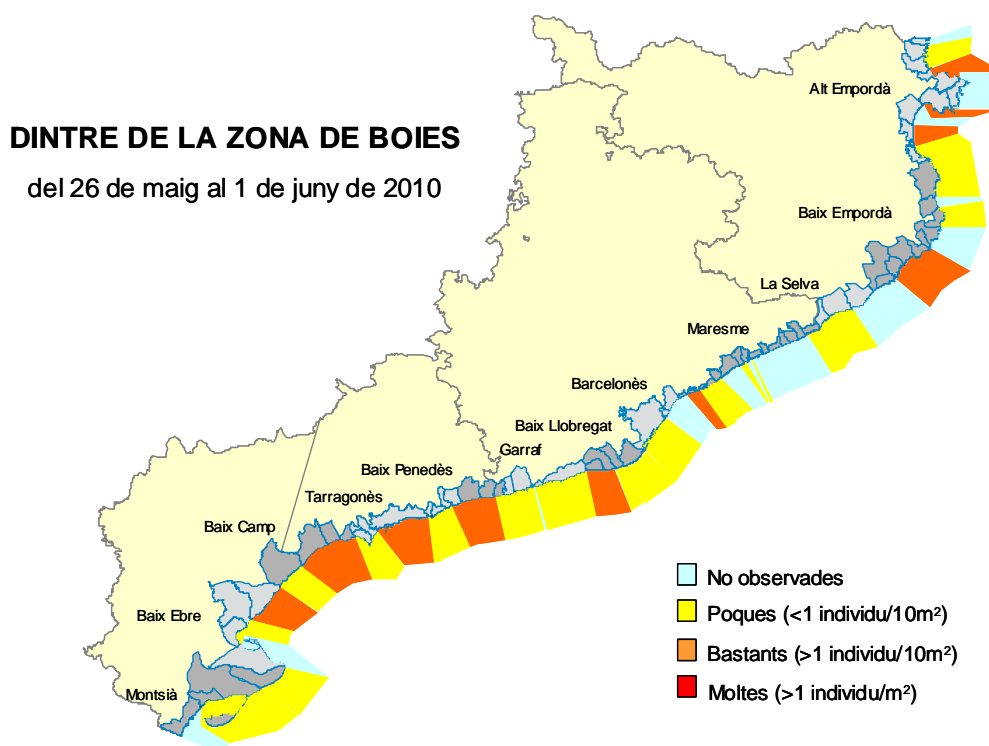
### Observació de meduses dintre de les zones de bany (període del 26 de maig a l'1 de juny)

La presència de meduses durant aquest període ha estat força generalitzada al llarg de la costa. En alguns dies concrets, en algunes platges, la seva presència ha estat abundant, sobretot al litoral de Tarragona.

L'espècie més observada ha estat *Aequorea forskalea* (poc urticant) i de manera més puntual i localitzada, s'han observat exemplars de l'espècie *Pelagia noctiluca* (urticant i de nom comú: medusa luminiscent) a les comarques de l'Alt i Baix Empordà i Baix Llobregat.

### Mapa de freqüència d'observació de meduses a les platges:

Informació obtinguda durant les inspeccions visuals efectuades pels inspectors de platges.



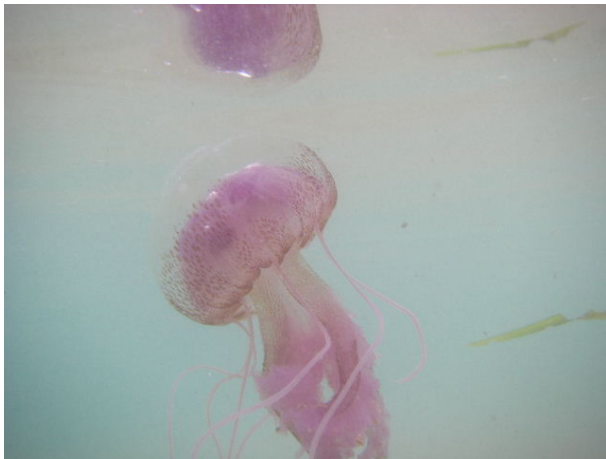


Platja de Segur de Calafell  
(28-05-2010)



Platja de l'Alguer de l'Ametlla de Mar  
(26-05-2010)

### Exemplars de *Pelagia noctiluca*



Platja de l'Almadrava de Roses  
(31-05-2010)



Platja de l'Almadrava de Roses  
(28-05-2010)

Per obtenir més informació sobre les meduses podeu consultar l'apartat «Projecte Medusa» al web de l'ACA:  
[http://mediambient.gencat.cat/aca/ca/aiguamedi/costaneres/projecte\\_medusa](http://mediambient.gencat.cat/aca/ca/aiguamedi/costaneres/projecte_medusa).

## FETS DESTACATS DE LA SETMANA

### Abocament d'aigües residuals a la platja de Vilassar de Mar

Entre els dies 28 i el 30 de maig es va produir un abocament d'aigües residuals a mar a un tram de la platja de Vilassar de Mar (a ponent de l'espigó de Garbí) com a conseqüència del trencament fortuït d'un col·lector de la xarxa de sanejament provocat per les obres que està efectuant RENFE.

Des de l'Agència Catalana de l'Aigua s'ha realitzat el control i seguiment diari d'aquest incident fins verificar la restitució total de la qualitat de les aigües de bany, fet que es va produir ja des del dia 1 de juny.



Abocament a la platja  
(28-05-2010)



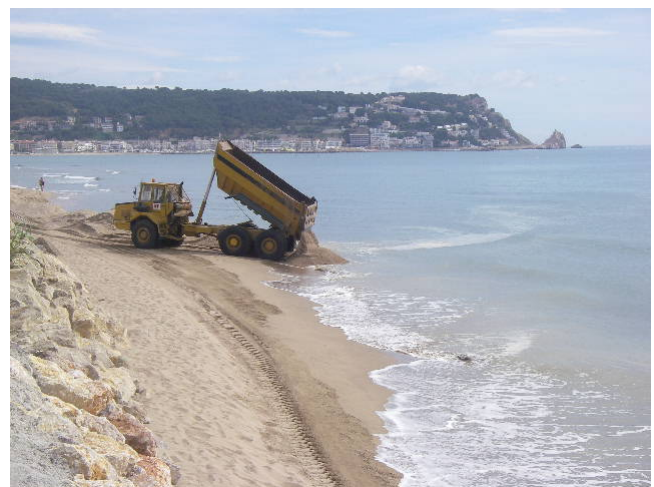
l'aigua de mar estava tèrbola i de coloració fosca per  
l'abocament (28-05-2010)

### Obres, regeneracions i condicionaments a les platges

A moltes platges s'han estat duent a terme tasques de condicionament: aportacions de sorres, anivellament del sòl, etc. En algunes d'aquestes platges, s'ha restringit l'accés als usuaris. Com a conseqüència d'aquestes activitats les aigües de bany poden presentar decoloracions i terbolesa.



Preparació de la sorra a la platja d'Avellaners, a l'Ampolla  
(31-05-2010)



Aportació de sorra la tram sud de la platja de l'Estartit, a  
Torroella de Montgrí  
(01-06-2010)



**Treballs a la platja de Cabrera de Mar**  
(01-06-2010)



**Decoloracions que porvoquen els treballs a les aigües de Cabrera de Mar** (01-06-2010)



**Regeneració de la sorra de la Barceloneta**  
(28-05-2010)



**Treballs de regeneració la platja de la Pixerotha, a Mont-roig del Camp** (27-05-2010)

### **Presència d'algues a les platges del Baix Llobregat**

Des de l'inici de la temporada de bany han estat arribant abundants algues a les platges del Baix Llobregat, sobretot a les de Viladecans i Gavà. Experts del Centre d'Estudis Avançats de Blanes (CEAB) del CSIC, que col·laboren habitualment amb els programes de vigilància de l'Agència Catalana de l'Aigua, han informat que es tracta d'una alga bruna, filamentosa i bentònica de l'espècie *Acinetospora crinita*. Aquesta alga prolifera durant la primavera i començaments d'estiu. En cap cas es tracta d'una alga tòxica, ni suposa cap risc per als banyistes.



**Presència de moltes algues a la platja de Viladecans**



**Algues a la platja de Gavà**

### **Arribada de les rieres a mar**

Per les abundant pluges caigudes durant la primavera moltes rieres sobretot de la Costa Brava, que habitualment estan seques estan actualment desembocant les aigües d'escorrentia a mar.

Com a mesura preventiva, i atès que aquestes rieres poden arrossegar brutícia, es recomana no banyar-se a les rieres ni a la zona propera a la seva desembocadura.



**Riera de Romanyac, a Port de la Selva**  
(26-05-2010)



**Riera de Tossa de Mar**  
(19-05-2010)

## ALTRES INFORMACIONS D'INTERÈS

### Instal·lació dels equipaments a les platges

Ja s'estan instal·lant els equipaments que donaran servei aquest estiu a les platges. En molts casos es tracta d'equipament nou pensats per millorar-ne la qualitat i el seu ús.



**Papereres a punt de ser instal·lades a la platja de Lloret de Mar (28-05-2010)**



**Passarel·les noves a la platja de Tossa de Mar (28-05-2010)**



**Instal·lació de les boies que limiten la zona de bany a la platja de l'Arenal, a l'Ampolla (18-09-2010)**



**Instal·lació de serveis a la platja de Grifeu, a Llançà (31-05-2010)**

Unitat de Caracterització i Control de les Aigües Costaneres