

## Estiu 2010

### Estat de les platges i les aigües litorals

Del 16 al 22 de juny del 2010

Meteorologia i estat de la mar  
Qualitat sanitària de l'aigua de bany  
Temperatura de l'aigua de bany  
Estat de les aigües litorals

Estat de la sorra de les platges  
Presència de meduses  
Fets destacats  
Altres informacions d'interès

#### METEOROLOGIA I ESTAT DE LA MAR

El període de control va començar amb sol i bona mar, però a mesura que han anat passant els dies, concretament a partir de divendres 18, s'ha anat imposant el vent i la mar agitada, especialment el dia 21 i una mica menys el 22 de juny. Al nord va bufar la tramuntana, al sud el mestral i al litoral central el garbí i xaloc.

Divendres, 18 de juny, van caure alguns xàfeces al terç nord i a l'extrem sud del litoral, la majoria d'intensitat feble i localment moderada al nord del Maresme.



Mar agitada a la plata d'Ocata, al Masnou  
(21-06-2010)



Mar plana a la platja de Coma-ruga, al Vendrell  
(18-06-2010)

## QUALITAT SANITÀRIA DE L'AIGUA DE BANY

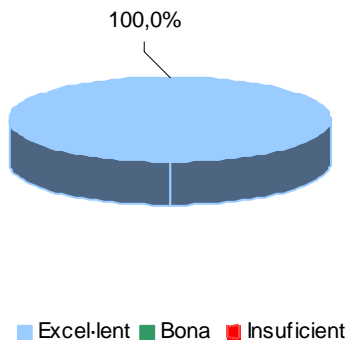
Durant la temporada de bany de 2010, la vigilància de la qualitat de les aigües de bany s'efectua en 218 platges de Catalunya distribuïdes 79 a Girona, 66 a Barcelona i 73 a Tarragona. A cada platja està definit una o més estacions de control en funció de les seves dimensions. Totes les setmanes s'avalua la qualitat de l'aigua de les platges en les 248 estacions establertes al litoral català, en les que s'analitzen els indicadors microbiològics que estableix la Directiva 2006/7/CE, relativa a la gestió de la qualitat de les aigües de bany i que corresponen a *Escherichia coli* i Enterococs intestinals.

Els resultats dels controls analítics efectuats el **dissabte 19 de juny de 2010** han estat els següents:

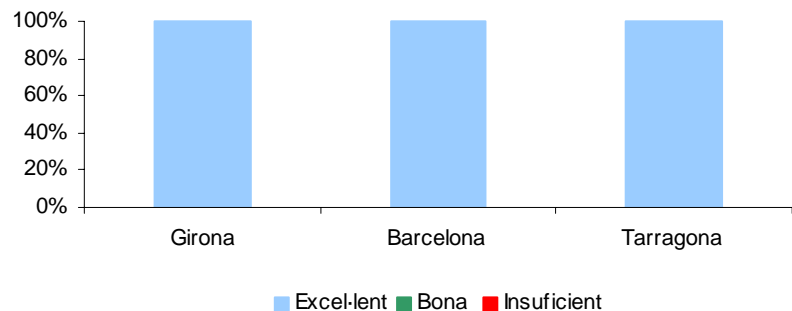
- Les 248 estacions de control són de qualitat Excel·lent. (S'amplia la informació en el llistat de tot el litoral; [www.gencat.cat/platges](http://www.gencat.cat/platges))

**Les aigües de bany de totes les platges controlades a Catalunya compleixen amb les exigències de qualitat de la Directiva europea.**

### Platges de Catalunya



### Demarcacions litorals



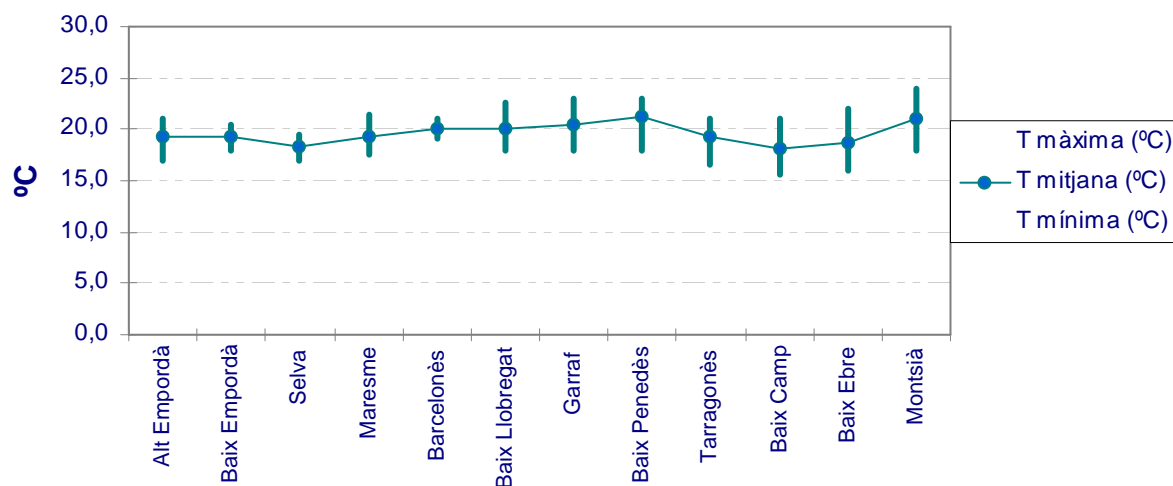
Els resultats de les anàlitzes els podeu consultar al web de l'ACA: [www.gencat.cat/aca](http://www.gencat.cat/aca).

## TEMPERATURA DE L'AIGUA DE BANY

A la taula s'indiquen les mitjanes de les temperatures de l'aigua de bany registrades durant el **període del 16 al 22 de juny**. Les mesures s'efectuen diàriament durant les inspeccions a les platges, entre les 10 del matí i les 5 de la tarda.

Comarca	T mínima (°C)	T màxima (°C)	T mitjana (°C)
Alt Empordà	17,0	21,0	19,2
Baix Empordà	18,0	20,5	19,2
Selva	17,0	19,5	18,4
Maresme	17,5	21,5	19,2
Barcelonès	19,0	21,0	20,0
Baix Llobregat	18,0	22,5	20,1
Garraf	18,0	23,0	20,4
Baix Penedès	18,0	23,0	21,2
Tarragonès	16,5	21,0	19,2
Baix Camp	15,5	21,0	18,2
Baix Ebre	16,0	22,0	18,7
Montsià	18,0	24,0	21,0

### Temperatura de l'aigua de bany

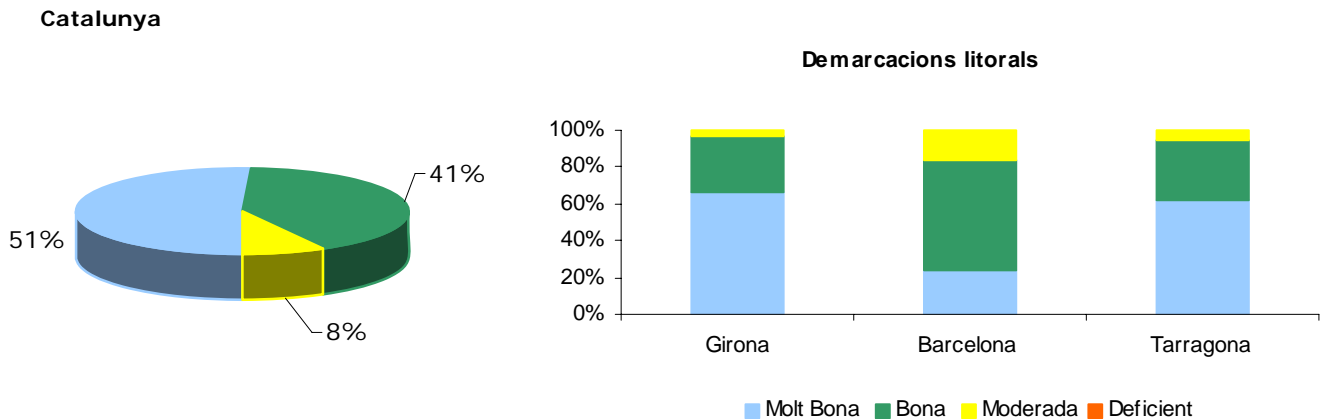


## ESTAT DE LES AIGÜES LITORALS

Els resultats del període del **16 al 22 de juny** relatius a la qualitat visual de l'aigua de bany a les platges de Catalunya han estat els següents:

El 51% de les platges (un total de 126) s'han qualificat de Molt Bones, el 41% (102 platges) Bones, el 8% (20 platges) Moderades i cap platja s'ha qualificat de Deficient.

Per demarcacions litorals, les platges de Girona i Tarragona han obtingut les millors qualificacions.



Respecte al període anterior ha millorat considerablement l'aspecte visual de l'aigua. Els primers dies del període de control (entre el 17 i el 20) les aigües van gaudir d'una gran transparència i netedat. Els dos darrer dies, i com a conseqüència de l'agitació del mar, es van observar trams d'aigües remogudes que formaven amplis fronts costaners. La presència de residus a l'aigua i d'escumes han estat localitzades i esporàdiques.

Els factors que han motivat que en aquest període de control, el 8% de les platges s'hagin qualificat Moderades (20 platges) són els següents:

- De manera puntual, la presència d'abundants sòlids flotants, sobretot plàstics, i brutícia a algunes platges dels municipis de Port de la Selva, Begur, Arenys de Mar, el Masnou, Sant Adrià de Besòs, Barcelona i l'Ametlla de Mar.
- Les obres de regeneració i condicionament de sorres que han provocat terboleses, coloracions marrons i escumes a les aigües d'algunes platges dels municipis de l'Escala, Barcelona i el Prat de Llobregat.
- La platja de Gavà i algunes de Sitges han estat afectades per l'arribada d'abundants algues brunes que han ocupat els primers metres de la costa.
- La sortida d'aigües per alguns canals del delta de l'Ebre han provocat terboleses i coloracions terroses en algunes platges del Montsià i s'han format amplis fronts costaners.

## Imatges de platges amb aigües molt netes



**Platja d'Aiguablava, a Begur**  
(16-06-2010)



**Platja de Castell, a Palamós**  
(18-06-2010)



**Aigua transparent a la platja de Nova Icària, a Barcelona**  
(18-06-2010)



**Platja de Sant Andreu de Llavaneres**  
(18-06-2010)



**Platja de l'Ardiaca, a Cambrils**  
(18-06-2010)



**Platja de l'Àliga, al Perelló**  
(17-06-2010)

## Fronts costaners



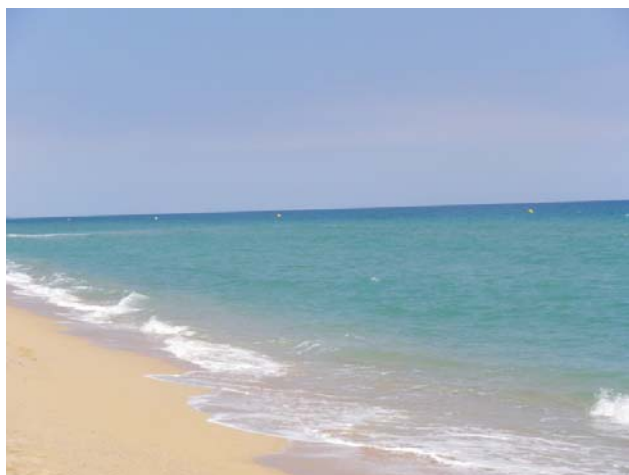
**Platja de Santa Susanna**  
(21-06-2010)



**Platja de Sant Gervasi, a Vilanova i la Geltrú**  
(21-06-2010)



**Platja de Badalona**  
(22-06-2010)



**Platja de Cabrera**  
(22-06-2010)



**Platja de Tamarit, a Tarragona**  
(21-06-2010)



**Platja del Marjal, a Alcanar**  
(21-06-2010)

## Algues brunes a l'aigua de les platges del Baix Llobregat i el Garraf



**Platja de Gavà**  
(18-06-2010)



**Platja de Balmins, a Sitges**  
(18-06-2010)

## Regeneració de platges



**Platja del Prat de Llobregat**  
(17-06-2010)



**Platja de Riumar, a Deltebre**  
(22-06-2010)

## ESTAT DE LA SORRA DE LES PLATGES

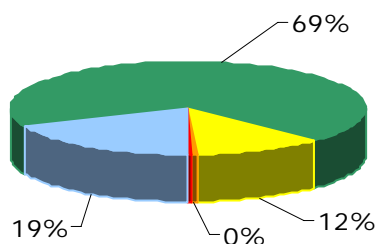
Els resultats del període del **16 al 22 de juny** relatius a la qualitat visual de la sorra a les platges de Catalunya han estat els següents:

El 19% de les platges (un total de 46) s'han qualificat de Molt Bones, el 69% (171 platges) Bones, el 12% (29 platges) Moderades, el 0,4% (1 platja) Deficient i el 0,4% (1 platja) Dolent.

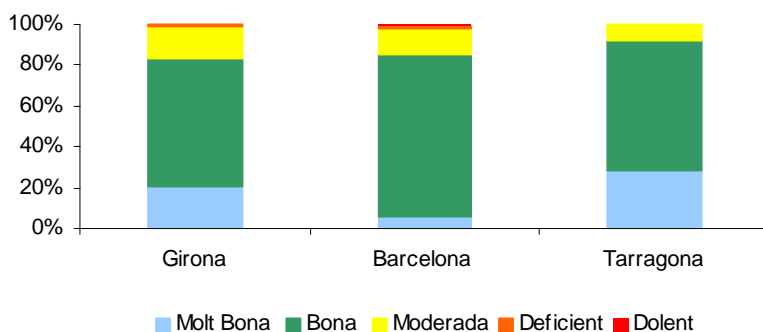
En general, la sorra de les platges ha estat neta i amb la majoria d'equipaments i serveis instal·lats i en funcionament. Respecte el període de control anterior, la sorra ha presentat un aspecte general més bo ja que algunes han recuperat el bon aspecte després de les pluges del 9 i 10 de juny i en d'altres, sobretot del litoral de Tarragona, hi han començat les tasques de neteja municipals.

La mala mar ha estat el principal factor que ha alterat l'aspecte de la sorra d'algunes platges: afavorint l'arribada abundants algues i fanerògames marines que han quedat dipositades a primera línia i localment, l'arribada de residus antròpics (majoritàriament puntes de cigarretes, plàstics, residus higiènics). Les onades també s'han endut sorra d'algunes platges.

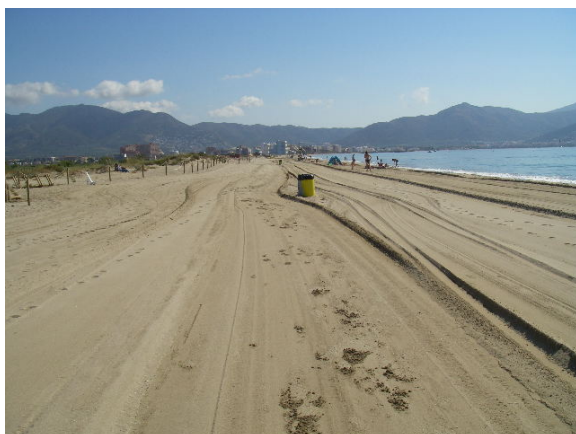
### Catalunya



### Demarcacions litorals



## Imatges de platges amb la sorra molt neta



**Platja de la Rubina, a Castelló d'Empúries**  
(16-06-2010)



**Platja de Sant Francesc, a Blanes**  
(17-06-2010)



**Platja de Cabrera de Mar**  
(16-06-2010)



**Platja d'Adarró, a Vilanova i la Geltrú**  
(21-06-2010)



**Platja de Vilafortuny, a Cambrils**  
(21-06-2010)



**Platja del Trabucador, a Sant Carles de la Ràpita**  
(17-06-2010)

## Efectes de la tramuntana i la mala mar



**Arribada d'algues i fanerògames marines**  
**Platja del Port de la Selva**  
(22-06-2010)



**Residus antròpics a primera línia**  
**Platja de Viladecans**  
(21-06-2010)



**Pèrdua de sorra per les onades**  
**Platja de Callao, a Mataró**  
(21-06-2010)



**Residus a la platja del Masnou**  
(22 de juny de 2010)

## PRESENCIA DE MEDUSES

### Observació de meduses dintre de les zones de bany (període del 16 al 22 de juny)

Durant aquest període de control, l'observació de meduses ha anat minvant al llarg del dies, entre el 16 i el 18 de juny, la seva presència a línia de costa va ser molt esporàdica i, a partir del 19 de juny, no s'han detectat cap exemplar a les platges durant les tasques d'inspecció.



Les espècies majoritàriament observades són *Pelagia noctiluca* (urticant i de nom comú: medusa luminiscent), *Rhizostoma pulmo* (poc urticant i de nom comú: born blau) i *Aequorea forskalea* (poc urticant i de nom comú: medusa luminiscent).

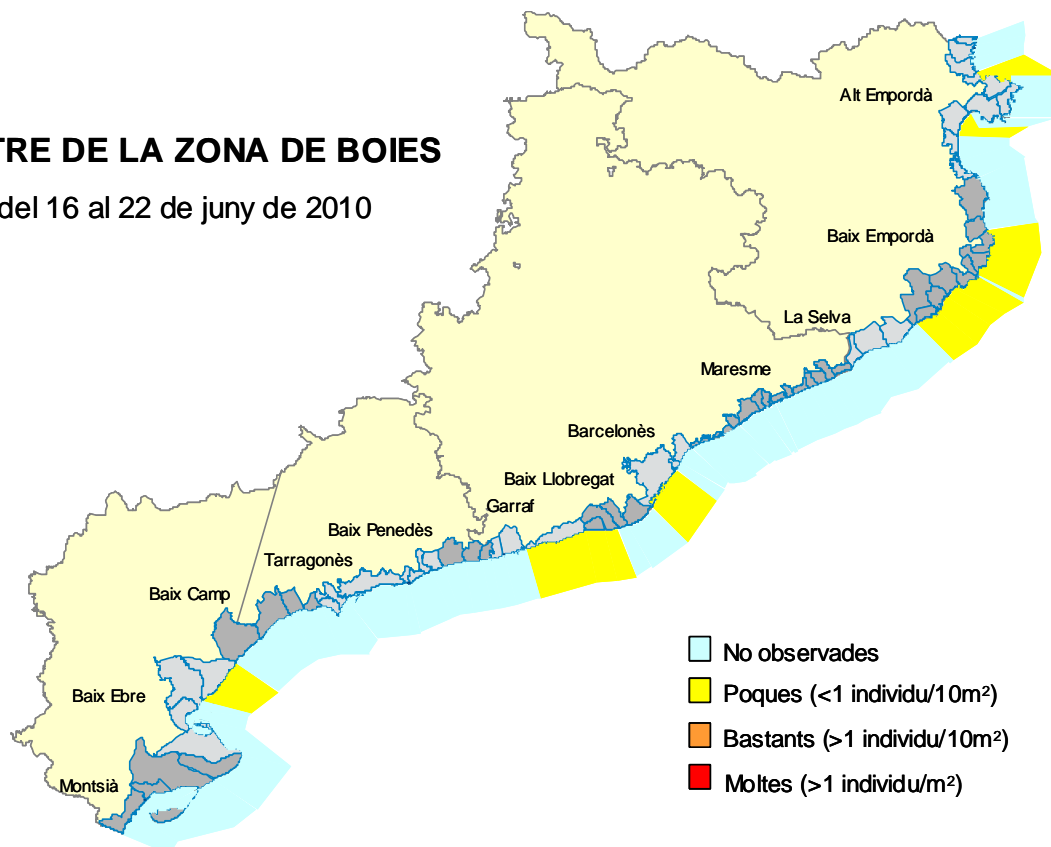
Exemplar de *Rhizostoma pulmo* a la platja del Garraf de Sitges (18-06-2010)

### Mapa d'observació de meduses a les platges

Informació obtinguda durant les visites d'inspecció efectuades pels inspectors de platges.

#### DINTRE DE LA ZONA DE BOIES

del 16 al 22 de juny de 2010



Per obtenir més informació sobre les meduses podeu consultar l'apartat «Projecte Medusa» al web de l'ACA: [http://aca-web.gencat.cat/aca/appmanager/aca/aca?\\_nfpb=true&\\_pageLabel=P20200861581250777009521&\\_nfls=false](http://aca-web.gencat.cat/aca/appmanager/aca/aca?_nfpb=true&_pageLabel=P20200861581250777009521&_nfls=false)

## FETS DESTACATS DE LA SETMANA

### Obres, regeneracions i condicionament a les platges

Aquesta setmana s'han estat realitzant treballs d'arranjament a algunes platges dels municipis de: Port de la Selva, l'Escala, Calonge, Castell-Platja d'Aro, Arenys de Mar, el Masnou, Barcelona, Prat de Llobregat, Salou i Deltebre. En algunes d'aquestes platges, s'ha restringit l'accés als usuaris en alguns trams. Com a conseqüència d'aquestes activitats les aigües de bany poden haver presentat decoloracions i terbolesa.



**Platja del Port de la Selva**  
(17-06-2010)



**Platja del Prat de Llobregat**  
(21-06-2010)



**Platja dels Capellans, a Salou**  
(16-06-2010)



**Platja de Riumar, a Deltebre**  
(16-06-2010)

## ALTRES INFORMACIONS D'INTERÈS

### S'ha iniciat el Programa de Prevenció i Neteja de les aigües litorals i les platges

El dimecres 23 de juny es va iniciar, un any més, les activitats del Programa de Prevenció i Neteja de les aigües litorals i les platges de l'Agència Catalana de l'Aigua, que es duran a terme fins al 3 de setembre.

Aquest programa compta amb un dispositiu de mitjans tècnics format per 41 embarcacions de neteja i una avioneta i un equip humà de 80 persones que inclou patrons, mariners, pilots, observadors aeris i coordinadors.

Les embarcacions localitzen i recullen residus flotants al llarg de les rutes que tenen establertes i realitzen actuacions de control i millora de la qualitat davant afeccions i episodis de contaminació a les aigües litorals i les platges. I l'avioneta realitza diàriament inspeccions aèries al llarg de tota la costa per controlar l'estat de les aigües costaneres i localitzar afeccions de la qualitat, tant a les aigües litorals com a les platges.



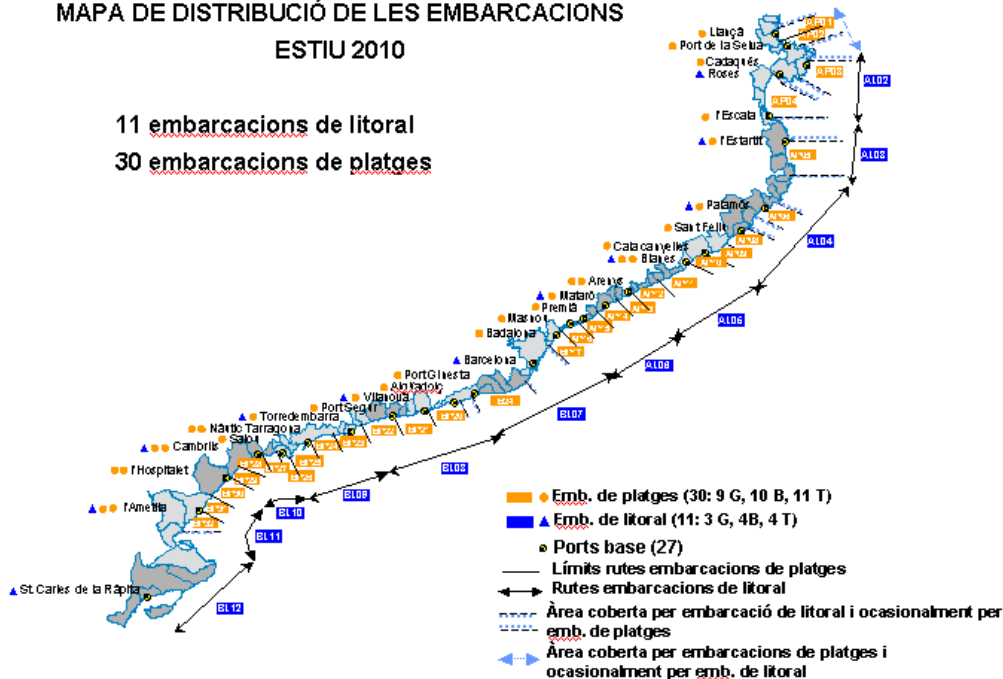
Embarcacions de prevenció i neteja



Mitjà aeri

### MAPA DE DISTRIBUCIÓ DE LES EMBARCACIONS ESTIU 2010

11 embarcacions de litoral  
30 embarcacions de platges



Per més informació d'aquest programa consulteu:

[http://aca-web.gencat.cat/aca/appmanager/aca/aca?\\_nfpb=true&\\_pageLabel=P20200661581250776793086&\\_nfls=false](http://aca-web.gencat.cat/aca/appmanager/aca/aca?_nfpb=true&_pageLabel=P20200661581250776793086&_nfls=false)

Unitat de Caracterització i Control de les Aigües Costaneres