



CERTIFICAT

EXPEDIENT NÚM.	ÒRGAN COL·LEGIAT	DATA DE LA SESSIÓ
211/2024	El ple	25/04/2024

EN QUALITAT DE SECRETARIA D'AQUEST ÒRGAN, CERTIFICO:

Que en la sessió celebrada en la data a dalt indicada es va adoptar el següent acord:

**-EXPEDIENT 211/2024. PLANS DE QUALITAT AMBIENTAL. APROVACIÓ INICIAL DEL PLÀNOL DE DELIMITACIÓ DE LES FRANGES DE PROTECCIÓ CONTRA INCENDIS FORESTALS DE LES URBANITZACIONS, NUCLIS URBANS, EDIFICACIONS I INSTAL·LACIONS.-**

Favorable Tipus de votació: Unanimitat/Assentiment

**FETS I FONAMENTS DE DRET**

•Vist l'expedient municipal 211/2024 relatiu al plànol de delimitació de franges de protecció contra incendis forestals.

•Atès que l'Ajuntament d'Arenys de Mar té atribuïdes les competències sobre prevenció i extinció d'incendis, així com en matèria de protecció del medi.

•Atès que l'article 2 de la Llei 5/2003, determina que els ajuntaments han de detallar, mitjançant un plànol de delimitació, les urbanitzacions, els nuclis de població, les edificacions i les instal·lacions afectades per aquesta llei i la seva franja de protecció perimetral respecte els incendis forestals.

•Atès que les franges de protecció són espais essencials per prevenir i lluitar contra incendis forestals, i per protegir les zones urbanes i edificacions aïllades.

•Atès que el darrer plànol de franges del municipi d'Arenys de Mar, Plànol de delimitació que determina les urbanitzacions, les edificacions i les instal·lacions que han de disposar d'una franja de protecció davant dels incendis forestals, va ser aprovat pel Ple de l'Ajuntament d'Arenys de Mar en sessió de 26 de novembre de 2003.

•Atès que la Llei 2/2014, de 27 de gener, de mesures fiscals, administratives, financeres i del sector públic, va modificar parcialment la Llei 5/2003 ampliant el seu objecte a les urbanitzacions, sense distingir entre les que tenen o no continuïtat amb la trama urbana, als nuclis de població, i edificacions i instal·lacions situats en terrenys forestals o en la franja de cinc-cents metres que els envolta (art. 179.2 Llei 2/2014, que modifica l'art. 1 Llei 5/2003). També va ampliar l'anterior obligació de manteniment de les mateixes condicions que s'estableixen per la franja a les parcel·les interiors i zones verdes (art. 179.4 Llei 2/2014, que modifica la lletra b) art 3.1 Llei 5/2003.

•Vistes aquestes darreres modificacions legislatives a partir de la Llei 2/2014, de 27 de gener, es fa indispensable l'actualització del Plànol de delimitació que determina les urbanitzacions, les edificacions i les instal·lacions que han de disposar d'una franja de protecció davant dels incendis forestals aprovat l'any 2003 per adequar-lo a la legislació vigent en matèria de prevenció d'incendis, i per incloure tanmateix la franja de protecció de tot el nucli urbà d'Arenys de Mar.





•Atès que l'Ajuntament d'Arenys de Mar va sol·licitar el recurs de Prevenció incendis forestals: Delimitació d'urbanitzacions i nuclis de població del Catàleg de Serveis (2023) de la Diputació de Barcelona per tal d'elaborar els documents necessaris per a disposar del plànol de delimitació d'urbanitzacions, nuclis de població, edificacions i instal·lacions, amb el contingut descrit a la Llei 5/2003 i al Decret 123/2005, per a la seva aprovació posterior.

•Atès que la citada sol·licitud va ser concedida per la Diputació de Barcelona, l'Oficina Tècnica de Prevenció Municipal d'Incendis Forestals i Desenvolupament Agrari i l'Oficina Tècnica de Cartografia i SIG Local van elaborar el nou Plànol de delimitació de les urbanitzacions, els nuclis de població, les edificacions i les instal·lacions situats en terrenys forestals, afectades per l'art. 2 de la Llei 5/2003 de mesures de prevenció dels incendis forestals d'Arenys de Mar.

•Atès que aquest nou plànol de delimitació inclou:

- Una relació numerada dels elements afectats (urbanitzacions, nuclis de població, edificacions i instal·lacions).

- Un mapa de detall de les urbanitzacions, edificacions i instal·lacions, amb localització sobre el Mapa de Catalunya a escala 1:5.000.

•Atès que l'article 2 de la Llei 5/2003 esmenta que correspon al ple de cada ajuntament d'aprovar aquest plànol de delimitació.

•Atès que L'art. 4.5. del Decret 123/2005, estableix el següent procediment d'aprovació del plànol de delimitació:

-Elaborar el plànol de delimitació i redactar un document en què es determinin les fases d'execució de les obligacions establertes en l'art. 3 de la Llei 5/2003

-Tramitar l'aprovació inicial pel Ple de l'Ajuntament (opcional)

-Informació pública

-Demandar informe a la Direcció General d'Ecosistemes Forestals i Gestió del Medi de la Generalitat de Catalunya (a través d'EACAT).

-Adoptar l'acord de resolució d'al·legacions i tramitar l'aprovació definitiva

-Aprovar el plànol de forma definitiva per acord del ple municipal

-Tramesa al Departament d'Acció Climàtica, Alimentació i Agenda Rural de la Generalitat de Catalunya. Tramesa també a la Diputació de Barcelona.

-Publicar l'anunci de l'acord a través del Butlletí Oficial de la Província i el tauler d'anuncis municipal

•Atès que un cop s'obtingui l'informe favorable de la Generalitat de Catalunya i s'aprovi, a través del Ple municipal, l'expedient del Plànol de delimitació, l'Ajuntament es compromet a implementar les mesures de prevenció i a mantenir aquestes mesures en un futur.

En el cas d'elements afectats per ús residencial l'ajuntament pot optar per tres opcions d'operar:

1-Incoar l'expedient de requeriment als subjectes obligats segons l'article 4 de la Llei 5/2003 perquè facin efectives les mesures de prevenció a (franja exterior de protecció de vint-i-cinc metres d'amplada), b (parcel·les lliures de vegetació seca i amb la massa arbòria aclarida) i e (mantenir nets de vegetació seca els vials de titularitat privada) establertes a l'art. 3 de la Llei 5/2003.





Si l'expedient no prospera es recorrerà a l'execució forçosa d'aquestes actuacions tal i com estableix l'art. 4.4 de la Llei 5/2003.

2-Fer efectives amb recursos propis les mesures de prevenció a, b i e establertes a l'art. 3 de la Llei 5/2003, mesures que l'esmentada llei atribueix als ajuntaments com a subjectes obligats subsidiaris.

3-Sol·licitar, si s'escau, ajut tècnic i econòmic a les diferents administracions per tal de poder fer efectives les opcions anteriors.

En el cas d'elements afectats per ús d'activitat econòmica l'ajuntament ha d' incoar l'expedient de requeriment als propietaris de l'explotació de les instal·lacions perquè facin efectives les mesures de prevenció a, b i e establertes a la Llei 5/2003, atenent que en el seu art. 4 són els primers subjectes obligats. Si l'expedient no prospera es recorrerà a l'execució forçosa d'aquestes actuacions tal i com estableix l'art. 4.4 de la Llei 5/2003.

•Vist que l'art. 4.6. del Decret 123/2005 estableix que el contingut del plànol de delimitació s'ha de tenir en compte en l'elaboració dels instruments de planificació urbanística municipal.

•Que el Plànol de delimitació de les franges de protecció contra incendis forestals de les urbanitzacions, nuclis urbans, edificacions i instal·lacions d'Arenys de Mar, elaborat per l'Oficina Tècnica de Prevenció Municipal d'Incendis Forestals i Desenvolupament Agrari i l'Oficina Tècnica de Cartografia i SIG Local de la Diputació de Barcelona, s'ajusta a les necessitats mínimes de manteniment en matèria de prevenció d' incendis forestals del terme municipal d'Arenys de Mar i suposa un pas necessari per l'execució de les franges de protecció contra incendis de tot el municipi.

Vista la proposta de resolució PR/2024/100 de 11 / d'abril / 2024.

## RESOLUCIÓ

•**Primer.** Aprovar inicialment, el Plànol de delimitació de les franges de protecció contra incendis forestals de les urbanitzacions, nuclis urbans, edificacions i instal·lacions d'Arenys de Mar.

•**Segon.** Que se sotmeti al tràmit d'informació pública el Plànol de delimitació de les franges de protecció contra incendis forestals d'Arenys de Mar, incloent la relació numerada dels elements afectats i el mapa de detall de les urbanitzacions, edificacions i instal·lacions. Així la ciutadania podrà formular les alegacions que consideri oportunes.

•**Tercer.** Que es comuniqui l'aprovació inicial d'aquest a l'Oficina Tècnica de Prevenció Municipal d'Incendis Forestals de la Diputació de Barcelona.

•**\*\*Quart.\*\*** Que en l'elaboració futura d'instruments de planificació urbanística municipal es consideri el Plànol de delimitació de les franges de protecció contra incendis forestals de les urbanitzacions, nuclis urbans, edificacions i instal·lacions d'Arenys de Mar.

A Arenys de Mar, a la data de la signatura electrònica

## DOCUMENT SIGNAT ELECTRÒNICAMENT





# Plànol de delimitació

de les urbanitzacions, els nuclis de població, les edificacions i les instal·lacions situats en terrenys forestals, afectades per l'art. 2 de la Llei 5/2003 de mesures de prevenció dels incendis forestals

## Arenys de Mar

Desembre del 2022

Oficina Tècnica de Prevenció Municipal d'Incendis Forestals i Desenvolupament Agrari  
Oficina Tècnica de Cartografia i SIG Local



## Índex

1. Introducció .....	3
2. Marc normatiu.....	3
3. Procediment d'elaboració .....	4
3.1. Consideracions prèvies .....	4
3.2. Descripció del procediment .....	5
3.3. Observacions.....	7
4. Informació a incorporar al plànol de delimitació.....	7
4.1. Relació numerada dels elements afectats.....	7
4.2. Plànol de delimitació.....	8
4.3. Fases de treball .....	8
ANNEX I Relació numerada de les urbanitzacions, els nuclis de població, les edificacions i les instal·lacions afectades	
ANNEX II Plànol de les urbanitzacions, els nuclis de població, les edificacions i les instal·lacions	



## 1. Introducció

---

La delimitació és una obligació establerta per l'article 2 de la Llei 5/2003, (de caràcter previ a les obligacions previstes a l'article 3 de l'esmentada Llei) que consisteix en que l'ajuntament ha de determinar, mitjançant plànol de delimitació, les urbanitzacions, els nuclis de població, les edificacions i les instal·lacions situats en terrenys forestals o en la franja de cinc-centes metres que els envolta. L'acte de delimitació té les funcions següents:

- Definir l'àmbit material d'aplicació de la Llei 5/2003.
- Establir les fases d'execució dels treballs encaminats a l'adopció de les mesures de prevenció d'incendis.

Respecte a les urbanitzacions que es troben dins de dos o més termes municipals s'ha d'arribar a l'adopció de convenis interadministratius amb la finalitat de coordinar la delimitació del territori que afecta a cada una (art. 4.6 de la Llei 5/2003).

## 2. Marc normatiu

---

- Llei 6/1988, de 30 de març, forestal de Catalunya.
- Decret 64/1995, de 7 de març, pel qual s'estableixen mesures per a la prevenció d'incendis forestals.
- Llei 5/2003, de 22 d'abril, de mesures de prevenció dels incendis forestals en les urbanitzacions, els nuclis de població, les edificacions i les instal·lacions situats en terrenys forestals.
- Decret 123/2005, de 14 de juny, de mesures de prevenció dels incendis forestals en les urbanitzacions sense continuïtat immediata amb la trama urbana.
- Decret 305/2006, de 18 de juliol de 2006, pel qual s'aprova el Reglament de la Llei d'Urbanisme.
- Llei 2/2014, de 27 de gener, de mesures fiscals, administratives, financeres i del sector públic.
- Llei 5/2017, del 28 de març, de mesures fiscals, administratives, financeres i del sector públic.



### 3. Procediment d'elaboració

---

Amb la finalitat de donar compliment a la Llei 5/2003, de 22 d'abril, de mesures de prevenció dels incendis forestals en les urbanitzacions sense continuïtat immediata amb la trama urbana, modificada per la Llei 2/2014, de 27 de gener, de mesures fiscals, administratives, financeres i del sector públic, s'ha realitzat el treball de delimitació, identificació i numeració dels elements afectats, afectats per les condicions indicades en aquesta llei. Es consideren elements afectats les urbanitzacions, els nuclis de població, les edificacions i les instal·lacions.

A l'article 179 de la Llei 2/2014, de 27 de gener, de mesures fiscals, administratives, financeres i del sector públic s'indica:

- Passen a ser elements afectats les urbanitzacions, els nuclis de població, les edificacions i les instal·lacions que compleixen els requisits que la mateixa llei estableix.
- Aquests elements afectats han d'assegurar, entre d'altres, l'existència d'una franja exterior de protecció d'almenys vint-i-cinc metres d'amplada al voltant, lliure de vegetació seca i amb la massa arbòria aclarida que compleixi les característiques que s'estableixin per reglament.

El treball realitzat i que es descriu a continuació s'ha basat en aquest marc normatiu.

#### 3.1. Consideracions prèvies

- Per identificar les urbanitzacions s'ha utilitzat l'inventari d'urbanitzacions amb dèficit (on se'n disposa) i l'estudi d'urbanitzacions, elaborat per la Diputació de Barcelona (any 2012).
- Per identificar els polígons industrials s'ha utilitzat la Base de Polígons d'Activitat Econòmica, elaborada per la Generalitat de Catalunya (any 2018).
- La resta de nuclis urbans s'han identificat tenint en compte la classificació del sòl del Mapa Urbanístic de Catalunya (MUC), concretament la delimitació del sòl urbà consolidat (SUC), el sòl urbà no consolidat (SNC) i sòl urbanitzable delimitat (SUD), independentment que estigui edificat o no.
- Per identificar les edificacions i instal·lacions s'ha utilitzat l'inventari d'edificis de la Direcció General del Cadastre. S'ha tingut en compte únicament les edificacions que com a ús principal hi consta algun dels següents valors: Residencial, Agrícola, Industrial, Comerç, Serveis Públics i Oficines. Aquests valors corresponen a la codificació definida a l'especificació tècnica del conjunt de dades "Edificis" que acompanya la Directiva INSPIRE



([http://inspire.ec.europa.eu/documents/Data\\_Specifications/INSPIRE\\_DataSpecification\\_BU\\_v3.0.pdf](http://inspire.ec.europa.eu/documents/Data_Specifications/INSPIRE_DataSpecification_BU_v3.0.pdf), Table 2, The classification of buildings: Residential, Agriculture, Industrial, Office, Retail, PublicServices).

El nom de les edificacions s'ha obtingut de la base de dades geogràfica d'adreces municipals, que els ajuntaments mantenen actualitzada a través de la plataforma SITMUN. Addicionalment, s'ha fet una revisió dels edificis en disseminat que es detecten al topogràfic 1:5000 o a l'ortofoto 1:5.000 de l'ICGC, desestimant les construccions inferiors a 20 m2.

- Per identificar la massa forestal s'ha utilitzat una selecció del mapa de les cobertes del sòl que es consideren forestals, elaborada pel Departament d'Agricultura Ramaderia, Pesca i Alimentació de la Generalitat de Catalunya (any 2009). Concretament, s'han considerat les següents cobertes de vegetació amb possibilitat de tractament dins la franja exterior de protecció:
  - Arbrada amb cabuda coberta > 20 % (codi "asv")
  - Arbrada amb cabuda coberta =< 20 % (codi "aiv")
  - Prats i herbassars (codi "pih")
  - Matollars (codi "mat")
  
- Per identificar les franges planificades dels projectes redactats prèviament per la Diputació de Barcelona, a través de l'Oficina Tècnica de Prevenció Municipal d'Incendis Forestals i Desenvolupament Agrari, s'han utilitzat les capes d'informació dels projectes executius de franges perimetrals que els ajuntaments van sol·licitar a aquesta Oficina Tècnica.
  
- El resultat d'aquest treball es troba consultable en línia a la plataforma SITMUN de la Diputació de Barcelona (<http://sitmun.diba.cat>), amb accés restringit. És en aquesta plataforma on es poden consultar els elements descrits en el procediment d'elaboració, com són les delimitacions dels elements afectats, les franges de protecció i la vegetació a tractar dins les franges. També s'hi troben diversos llistats dels elements afectats i els plànols de delimitació. A més, es permet l'extracció de la cartografia en format shape dels elements afectats, les franges exteriors de protecció i la vegetació a tractar.

### 3.2. Descripció del procediment

El procediment d'elaboració del plànol ha seguit els següents passos:

- **Identificació de les franges planificades**  
Primer de tot s'han incorporat les delimitacions i franges perimetrals dels projectes redactats pel PPU (Pla de Prevenció d'Incendis Forestals en Urbanitzacions i nuclis de





població) elaborats prèviament per la Diputació de Barcelona, a través de l'Oficina Tècnica de Prevenció Municipal d'Incendis Forestals i Desenvolupament Agrari.

- **Identificació i delimitació dels elements afectats**

S'han delimitat les zones urbanes: urbanitzacions (sòl urbà o urbanitzable), polígons industrials i nuclis de població. També s'han identificat tots els edificis en disseminat: edificis aïllats i instal·lacions.

Nota1: Les urbanitzacions que es troben en sòl no urbà, s'han tractat com a edificis en disseminat (cases aïllades).

Nota2: En els nuclis de població i urbanitzacions amb projecte executiu de franja de protecció redactat prèviament per la Diputació de Barcelona a través de l'OTPMIFDA, s'ha incorporat la delimitació determinada en el projecte.

Per fer-ho s'ha utilitzat la cartografia indicada a l'apartat "Consideracions prèvies".

- **Realització de la franja exterior de protecció dels elements afectats**

S'ha calculat una àrea d'influència o *buffer* a 25 metres de distància de les delimitacions de les zones urbanes i dels edificis en disseminat. En el cas d'elements localitzats a una distància inferior a 50 metres entre ells, s'han agrupat en una mateixa franja.

Nota: En els nuclis de població i urbanitzacions amb projecte executiu de franja de protecció redactat prèviament per la Diputació de Barcelona a través de l'OTPMIFDA, s'ha incorporat la franja determinada en el projecte.

- **Identificació de les àrees amb vegetació a tractar**

S'ha realitzat un creuament (intersecció geogràfica) entre les franges i la massa forestal (cartografia indicada a l'apartat "Consideracions prèvies").

En el cas que no hi hagi vegetació a tractar, es visualitza la franja de delimitació, i apareixen a la relació, amb superfície zero.

Nota: En els nuclis de població i urbanitzacions amb projecte executiu de franja de protecció redactat prèviament per la Diputació de Barcelona a través de l'OTPMIFDA, no s'inclou la identificació de la vegetació a tractar ja que aquesta està determinada en el projecte.

- **Obtenció del nom dels elements afectats**

El nom de les zones urbanes s'obté de la base de polígons i/o urbanitzacions.

El nom de les edificacions aïllades s'obté a partir del creuament amb la base de dades geogràfica d'adreces municipals. En el cas de no disposar-ne, es creua amb la base de



noms geogràfics de Catalunya i amb la base de serveis/equipaments municipals (en cas de disposar-ne), amb l'objectiu de poder posar nom a l'element afectat.

### 3.3. Observacions

Els edificis que a cadastre consten com a no funcionals (ruïnós, deteriorat o sense estat) s'inclouen al plànol de delimitació, donat que hi ha edificis que han estat rehabilitats i en conseqüència són objecte de protecció. Aquests edificis es poden identificar tant a nivell gràfic (capa específica) com alfanumèric (columna d'estat a la relació de elements afectats). Tota aquesta informació també és consultable al SITMUN.

## 4. Informació a incorporar al plànol de delimitació

---

L'art. 4 del Decret 123/2005 estableix la informació que ha d'incorporar el plànol de delimitació:

- **Una relació numerada** dels elements afectats (urbanitzacions, nuclis de població, edificacions i instal·lacions), amb localització sobre el Mapa comarcal de Catalunya a escala 1:50.000 produïts per l'Institut Cartogràfic i Geològic de Catalunya (ICGC).
- **Un mapa** de detall de les urbanitzacions, edificacions i instal·lacions, amb localització sobre el Mapa de Catalunya a escala 1:5.000, ja sigui en la seva versió en paper, rasteritzada o Base topogràfica de Catalunya 1:5000.

L'art. 4.6. estableix que el contingut del plànol de delimitació **s'ha de tenir en compte** en l'elaboració dels **instruments de planificació urbanística municipal**.

### 4.1. Relació numerada dels elements afectats

La relació numerada de les urbanitzacions, nuclis de població, edificacions i instal·lacions es presenta mitjançant una taula que conté els següents camps d'informació:

- **Codi:** Codificació de l'element afectat
- **Nom:** Nom de l'element afectat, en el cas que se'n disposi
- **Tipus:** Identificació dels tipus dels elements:
  - **Urbanització:** Agregat de parcel·les i edificacions destinades a l'habitatge emplaçat de manera no connexa amb el nucli urbà primigeni i històric
  - **Polígon industrial:** Polígon d'activitat econòmica
  - **Nucli de població:** Agregat d'edificacions destinades a habitatges de caire històric i primigeni, o nuclis urbanitzats de poblacions



- **Masia/Veïnat/Instal·lació:** Edificacions en disseminat, masies, masos o similars i instal·lacions que requereix establir les mesures de prevenció d'incendis forestals, situats de forma dispersa sobre el terreny, amb un ús principalment residencial
- **Superfície estimada de la vegetació a tractar:** És l'àrea estimada de la vegetació potencialment a tractar dins la franja perimetral, distribuïda en funció de les seves diferents tipologies. Es mesura en hectàrees (ha).
- **Edificis amb estat no funcional:** En el cas d'edificacions aïllades (o agrupades en veïnats) amb estat ruïnós o deteriorat (segons cadastre) es marca per a què pugui ser revisat.

A l'**Annex I** s'adjunta la relació numerada d'aquests elements.

## 4.2. Plànol de delimitació

A l'**Annex II** es presenten els plànols general i de detall dels elements afectats del municipi, amb localització sobre la base topogràfica oficial a escala 1:5.000 de l'ICGC.

Per a més detall, cal consultar el **Sistema d'Informació Territorial Municipal SITMUN** de la Diputació de Barcelona (sitmun.diba.cat), on s'hi troben tant els plànols com els llistats. Allí s'hi poden consultar les franges de cadascun dels elements afectats del municipi (urbanitzacions, polígons industrials, nuclis de població i edificacions / veïnats / instal·lacions), les franges exteriors de protecció i la vegetació a tractar dins la franja, a diferents escales de detall.

Les delimitacions definitives dels elements afectats, així com el traçat de la franja exterior de protecció, poden estar subjectes a modificació mitjançant instruments de planejament municipal o projectes executius de detall aprovats per l'Ajuntament.

## 4.3. Fases de treball

L'art. 4.3 del Decret 123/2005, de 14 de juny, de mesures de prevenció dels incendis forestals a les urbanitzacions sense continuïtat immediata amb la trama urbana, estableix que el plànol de delimitació ha d'anar acompanyat d'un document en què es determinin les fases d'execució dels treballs que cal efectuar per complir les obligacions establertes en l'article 3 de la Llei 5/2003.

En resposta al que estableix l'esmentat article 4.3 del Decret 123/2005, aquest ajuntament es compromet a realitzar les següents fases de treball:



## 1. Aprovació del plànol de delimitació

L'art. 4.5. del Decret 123/2005, estableix el següent procediment d'aprovació del plànol de delimitació:

- Elaborar el plànol de delimitació i redactar un document en què es determinin les fases d'execució de les obligacions establertes en l'art. 3 de la Llei 5/2003
- Aprovació inicial pel Ple de l'Ajuntament (opcional)
- Informació pública
- Demanar informe a la Direcció General d'Ecosistemes Forestals i Gestió del Medi de la Generalitat de Catalunya (a través d'EACAT).
- Acord de resolució d'al·legacions i aprovació definitiva
- Acord del ple municipal
- Tramesa al Departament d'Acció Climàtica, Alimentació i Agenda Rural de la Generalitat de Catalunya. Tramesa també a la Diputació de Barcelona.
- Anunci de l'acord a través del Butlletí Oficial de la Província i el tauler d'anuncis municipal

## 2. Establiment de les mesures de prevenció de compliment subsidiari

Un cop s'obtingui l'informe favorable de la Generalitat de Catalunya i s'aprovi, a través del Ple municipal, l'expedient del Plànol de delimitació, l'Ajuntament es compromet a:

### A. Implantació de les mesures de prevenció

- Per als elements afectats **d'ús residencial**:

L'Ajuntament optarà per una de les següents opcions:

- Incoar l'expedient de requeriment als subjectes obligats segons l'article 4 de la Llei 5/2003 perquè facin efectives les mesures de prevenció *a* (franja exterior de protecció de vint-i-cinc metres d'amplada), *b* (parcel·les lliures de vegetació seca i amb la massa arbòria aclarida) i *e* (mantenir nets de vegetació seca els vials de titularitat privada) establertes a l'esmentada Llei.

Si l'expedient no prospera es recorrerà a l'execució forçosa d'aquestes actuacions tal i com estableix l'art. 4.4 de la Llei 5/2003.

- Fer efectives amb recursos propis les mesures de prevenció *a*, *b* i *e* establertes a l'art. 3 de la Llei 5/2003, mesures que l'esmentada llei atribueix als ajuntaments com a subjectes obligats subsidiaris.



- Sol·licitar, si s'escau, ajut tècnic i econòmic a les diferents administracions per tal de poder fer efectives les opcions anteriors.
- Per als elements afectats d'ús **d'activitat econòmica**:

Incoar l'expedient de requeriment als propietaris de l'explotació de les instal·lacions perquè facin efectives les mesures de prevenció a (franja exterior de protecció de vint-i-cinc metres d'amplada), b (parcel·les lliures de vegetació seca i amb la massa arbòria aclarida) i e (mantenir nets de vegetació seca els vials de titularitat privada) establertes a la Llei 5/2003, atenent que en el seu art. 4 són els primers subjectes obligats.

Si l'expedient no prospera es recorrerà a l'execució forçosa d'aquestes actuacions tal i com estableix l'art. 4.4 de la Llei 5/2003.

#### B. Manteniment de les mesures de prevenció

Establir mesures per assegurar el futur manteniment de les infraestructures mitjançant l'instrument de finançament que es consideri més oportú.

### 3. Resta de mesures de prevenció

Les mesures de prevenció d'incendis c i d establertes en l'art. 3 de la Llei 5/2003, que consisteixen en elaborar un pla d'autoprotecció contra incendis forestals, i disposar d'una xarxa d'hidrants homologats per l'extinció d'incendis, corresponen als titulars de les urbanitzacions, nuclis de població, edificacions i instal·lacions dur-les a terme.

L'Ajuntament es compromet a informar als propietaris de les finques de les urbanitzacions, les edificacions i les instal·lacions de les obligacions que aquesta Llei els atribueix i a requerir que procedeixin a la seva execució.

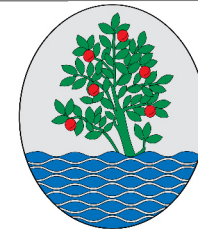


Codi	Nom	Tipus	Superfície estimada a tractar (ha)	Conté edificis en estat no funcional
N01	Arenys de Mar	Nucli de població	11,1429	-
N02	Arenys de Mar	Nucli de població	1,4331	-
N03	Arenys de Mar	Nucli de població	0,0283	-
P01	Valdegata-Draper	Polígon industrial	0,6780	-
P02	Valdegata Ponent	Polígon industrial	1,1232	-
U01	el Consol	Urbanització	1,2367	-
U02	Marenostrum	Urbanització	0,6293	-
U03	les Carolines	Urbanització	1,2734	-
U04	la Victoria	Urbanització	0,8843	-
1	Can Botet	Masia/Veïnat/Instal·lació	0,0765	X
2		Masia/Veïnat/Instal·lació	0,3002	X
3	Can Regàs/Can Garrós	Masia/Veïnat/Instal·lació	0,8853	-
4	Ca l'Oliva	Masia/Veïnat/Instal·lació	0,3903	-
6	Horta del Pilar	Masia/Veïnat/Instal·lació	0,3787	X
8	Can Fassines	Masia/Veïnat/Instal·lació	0,1385	-
9		Masia/Veïnat/Instal·lació	0,1811	-
10		Masia/Veïnat/Instal·lació	0,3105	-
11	Horta de les Flors	Masia/Veïnat/Instal·lació	0,0103	-
13	Can Ferrer/Can Vallbona/Can Peric	Masia/Veïnat/Instal·lació	1,1018	-
16	Club Tennis Arenys de Mar	Masia/Veïnat/Instal·lació	0,9736	-
17		Masia/Veïnat/Instal·lació	0,1940	-
18		Masia/Veïnat/Instal·lació	0,4085	-
19		Masia/Veïnat/Instal·lació	0,3946	-
20	Can Callís	Masia/Veïnat/Instal·lació	0,9127	-
23		Masia/Veïnat/Instal·lació	0,3931	-
24	Can Ramis	Masia/Veïnat/Instal·lació	0,1461	-
25		Masia/Veïnat/Instal·lació	0,7411	-
27	Can Xacó	Masia/Veïnat/Instal·lació	0,3205	-
28	Can Tutor	Masia/Veïnat/Instal·lació	0,8538	X
30	Can Genís	Masia/Veïnat/Instal·lació	0,2889	-
31		Masia/Veïnat/Instal·lació	0,1588	-
32		Masia/Veïnat/Instal·lació	0,7678	-
33		Masia/Veïnat/Instal·lació	0,2683	-
34	Can Lloveras	Masia/Veïnat/Instal·lació	0,1244	-
36	Can Farra	Masia/Veïnat/Instal·lació	0,0000	-
37	Can Felip Ferrer	Masia/Veïnat/Instal·lació	0,2092	-
40		Masia/Veïnat/Instal·lació	0,1231	-
41	Casa Vermella	Masia/Veïnat/Instal·lació	0,1587	-
42		Masia/Veïnat/Instal·lació	0,4348	-
43		Masia/Veïnat/Instal·lació	0,0620	-
47		Masia/Veïnat/Instal·lació	0,2516	-
48		Masia/Veïnat/Instal·lació	0,1169	-
50	Torre dels Encantats	Masia/Veïnat/Instal·lació	0,3560	-
52		Masia/Veïnat/Instal·lació	0,5497	-
55		Masia/Veïnat/Instal·lació	0,4011	-
56		Masia/Veïnat/Instal·lació	0,4907	-
57		Masia/Veïnat/Instal·lació	0,1938	-
58		Masia/Veïnat/Instal·lació	0,0906	-
63	Centre de colònies i vacances Eurostage	Masia/Veïnat/Instal·lació	2,5929	-
69		Masia/Veïnat/Instal·lació	0,3307	-
71		Masia/Veïnat/Instal·lació	0,0068	-
74		Masia/Veïnat/Instal·lació	0,5565	-
75		Masia/Veïnat/Instal·lació	0,0053	-
78		Masia/Veïnat/Instal·lació	0,2420	-
80		Masia/Veïnat/Instal·lació	0,0932	-



81	Can Mingo Caldes	Masia/Veïnat/Instal·lació	0,1676	-
83		Masia/Veïnat/Instal·lació	0,1302	-
86		Masia/Veïnat/Instal·lació	0,0523	-
88		Masia/Veïnat/Instal·lació	0,2995	-
91		Masia/Veïnat/Instal·lació	0,0304	-
92		Masia/Veïnat/Instal·lació	0,7067	-
105	Depuradora d'Arenys de Mar	Masia/Veïnat/Instal·lació	0,7788	-
125		Masia/Veïnat/Instal·lació	0,2316	-
126		Masia/Veïnat/Instal·lació	0,1456	-
135		Masia/Veïnat/Instal·lació	0,1194	-
136		Masia/Veïnat/Instal·lació	0,0991	-
139		Masia/Veïnat/Instal·lació	0,0037	-
141	L'Hípica d'Arenys	Masia/Veïnat/Instal·lació	0,7538	-
164		Masia/Veïnat/Instal·lació	0,0218	-
182		Masia/Veïnat/Instal·lació	0,7271	-
193		Masia/Veïnat/Instal·lació	0,0661	-
196		Masia/Veïnat/Instal·lació	0,0536	-
203		Masia/Veïnat/Instal·lació	0,1259	-
215		Masia/Veïnat/Instal·lació	0,1705	-
217		Masia/Veïnat/Instal·lació	0,1720	-
225		Masia/Veïnat/Instal·lació	0,0396	-
233		Masia/Veïnat/Instal·lació	0,2992	-
238		Masia/Veïnat/Instal·lació	0,1108	-
239		Masia/Veïnat/Instal·lació	0,1710	-
240		Masia/Veïnat/Instal·lació	0,1667	-
247		Masia/Veïnat/Instal·lació	0,3610	-
248		Masia/Veïnat/Instal·lació	0,2109	-
249		Masia/Veïnat/Instal·lació	0,0722	-
255		Masia/Veïnat/Instal·lació	0,2319	-
265		Masia/Veïnat/Instal·lació	0,1432	-
277		Masia/Veïnat/Instal·lació	0,1913	-
280		Masia/Veïnat/Instal·lació	0,0209	-
299		Masia/Veïnat/Instal·lació	0,3183	-
325		Masia/Veïnat/Instal·lació	0,2563	-
329		Masia/Veïnat/Instal·lació	0,0389	-
333		Masia/Veïnat/Instal·lació	0,2839	-
362		Masia/Veïnat/Instal·lació	0,1141	-
365		Masia/Veïnat/Instal·lació	0,0031	-
370		Masia/Veïnat/Instal·lació	0,1022	-








# PLÀNOL DE DELIMITACIÓ D'ARENYS DE MAR

ANNEX II - Plànol de les urbanitzacions, els nuclis de població, les edificacions i les instal·lacions

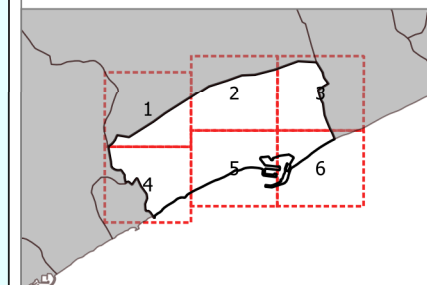
### Franges

-  Franges en edificis i instal·lacions
-  Franges en zones urbanes
-  Franges PPU

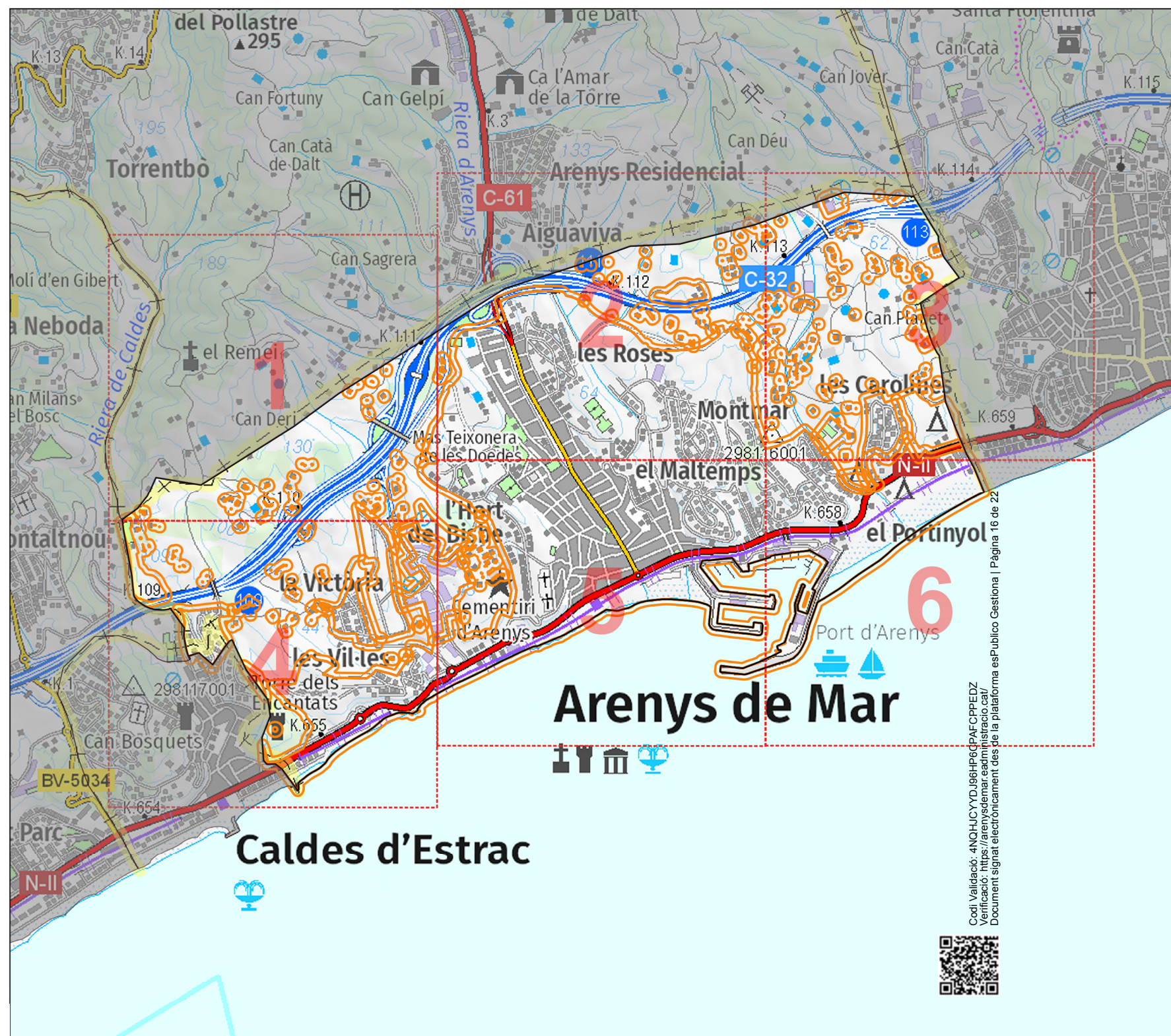
0 500 1.000 m



Base: Mapa topogràfic 1:5.000 (ICGC)



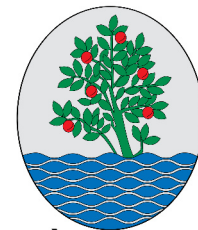
amb el suport de



Codi Validació: 4NOHJCYD.IG6HP6GPAFCPPEDZ  
Verificació: <https://arenysdemar.eadministracio.cat/>  
Document signat electrònicament des de la plataforma esPublico Gestiona | Pàgina 16 de 22







# PLÀNOL DE DELIMITACIÓ D'ARENYS DE MAR

ANNEX II - Plànol de les urbanitzacions, els nuclis de població, les edificacions i les instal·lacions

### Elements afectats

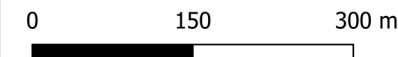
- Elements afectats edificis i instal·lacions
- Elements afectats zones urbanes
- Elements afectats PPU

### Franges

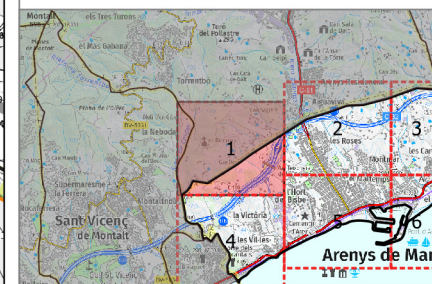
- Franges en edificis i instal·lacions
- Franges en zones urbanes
- Franges PPU

### Vegetació a tractar en franja

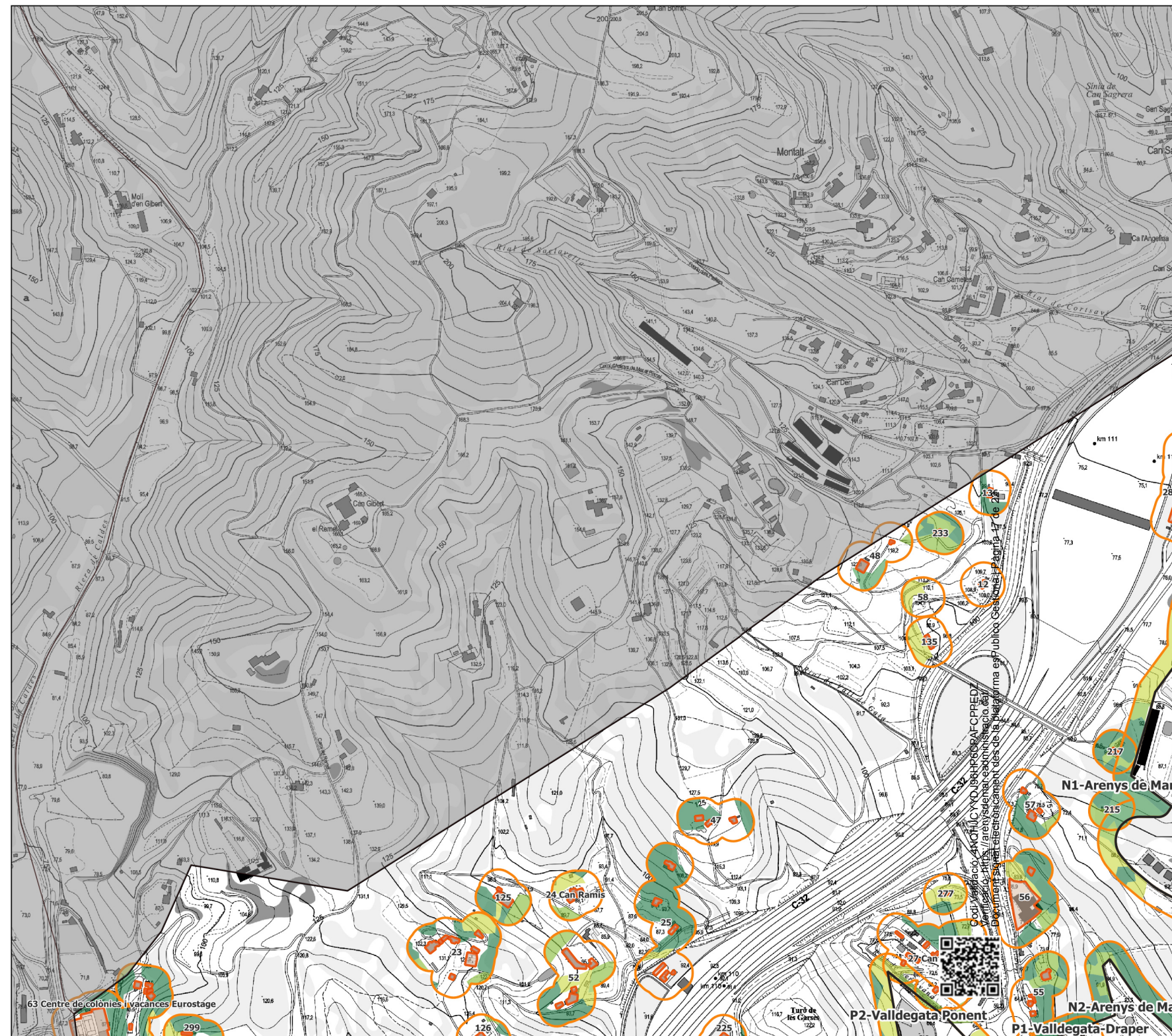
- Arbrat amb cobdura coberta = <20%
- Arbrat amb cobdura coberta >20%
- Matollars
- Prats i herbassars
- Aigües continentals i altres

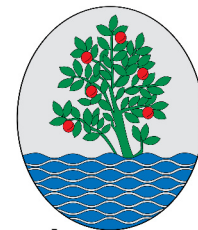


Base: Mapa topogràfic 1:5.000 (ICGC)



amb el suport de





# PLÀNOL DE DELIMITACIÓ D'ARENYS DE MAR

ANNEX II - Plànol de les urbanitzacions, els nuclis de població, les edificacions i les instal·lacions

### Elements afectats

- Elementos afectats edificis i instal·lacions
- Elementos afectats zones urbanes
- Elementos afectats PPU

### Franges

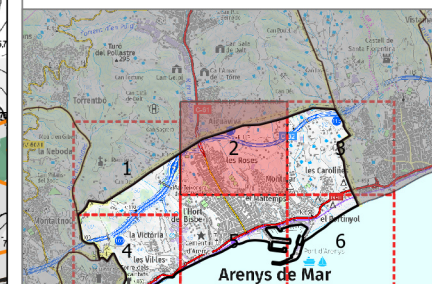
- Franges en edificis i instal·lacions
- Franges en zones urbanes
- Franges PPU

### Vegetació a tractar en franja

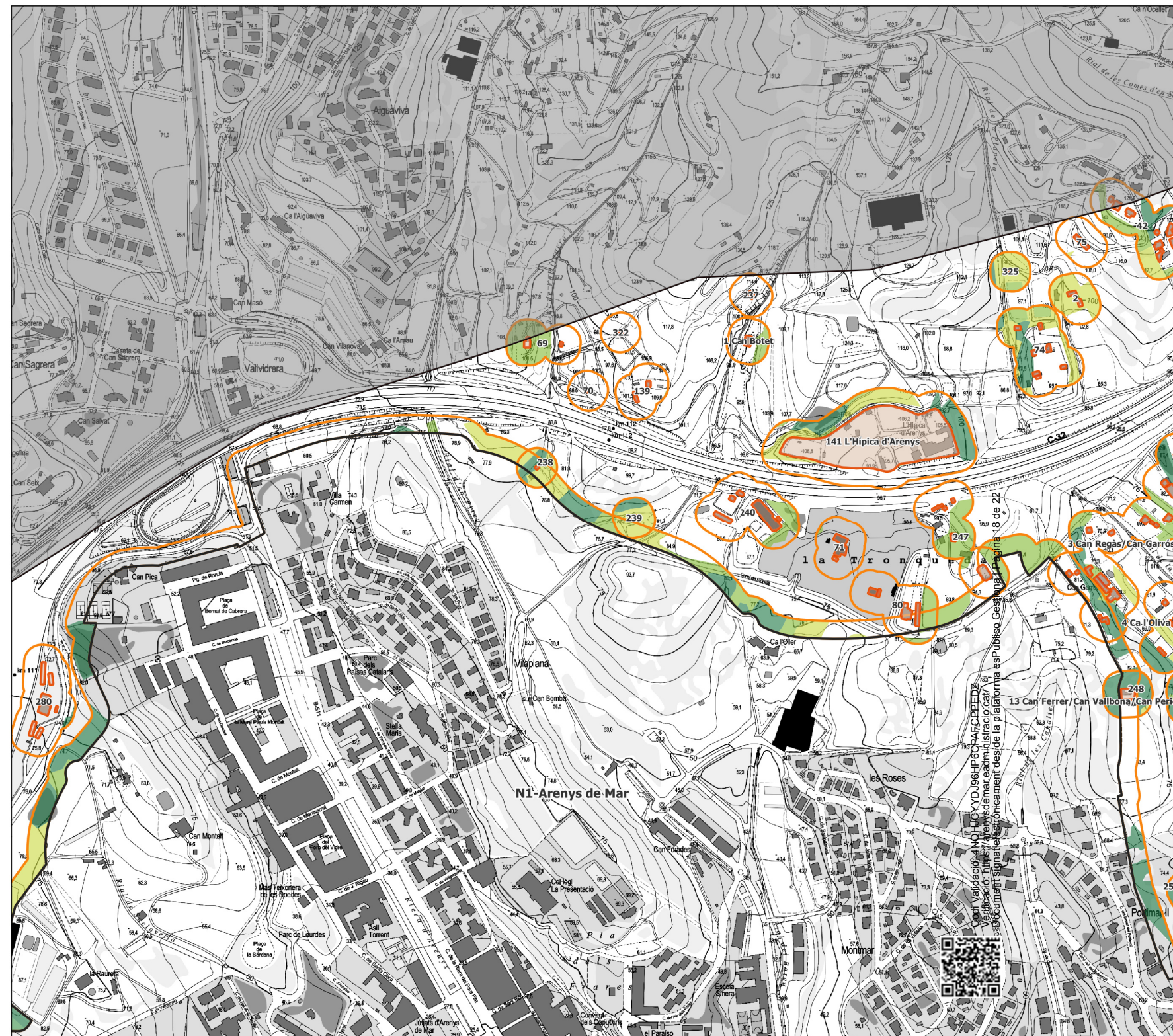
- Arbrat amb cobdura coberta  $\leq 20\%$
- Arbrat amb cobdura coberta  $> 20\%$
- Matollars
- Prats i herbassars
- Aigües continentals i altres

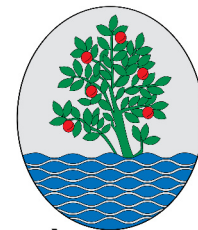
0 150 300 m

Base: Mapa topogràfic 1:5.000 (ICGC)



amb el suport de





# PLÀNOL DE DELIMITACIÓ D'ARENYS DE MAR

ANNEX II - Plànol de les urbanitzacions, els nuclis de població, les edificacions i les instal·lacions

### Elements afectats

- Elementos afectats edificis i instal·lacions
- Elementos afectats zones urbanes
- Elementos afectats PPU

### Franges

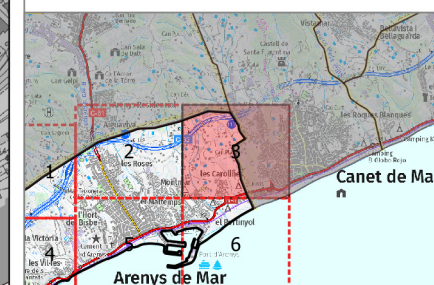
- Franges en edificis i instal·lacions
- Franges en zones urbanes
- Franges PPU

### Vegetació a tractar en franja

- Arbrat amb cobdura coberta = <20%
- Arbrat amb cobdura coberta >20%
- Matollars
- Prats i herbassars
- Aigües continentals i altres

0 150 300 m

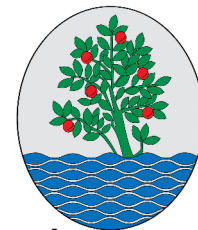
Base: Mapa topogràfic 1:5.000 (ICGC)



amb el suport de



Codi Validació: 4NOHCVYD196HP6CFAF6PPEZ  
Verificació: https://sirens.vicenteadministracio.cat/  
Document signat electrònicament des de la plataforma esPublico Gestiona | Pàgina 19 de 22



# PLÀNOL DE DELIMITACIÓ D'ARENYS DE MAR

ANNEX II - Plànol de les urbanitzacions, els nuclis de població, les edificacions i les instal·lacions

### Elements afectats

- Elements afectats edificis i instal·lacions
- Elements afectats zones urbanes
- Elements afectats PPU

### Franges

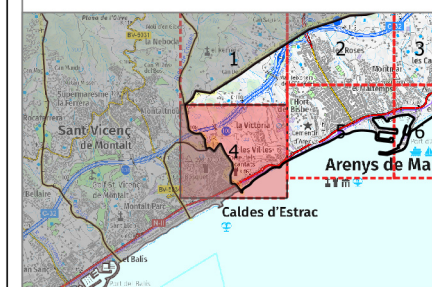
- Franges en edificis i instal·lacions
- Franges en zones urbanes
- Franges PPU

### Vegetació a tractar en franja

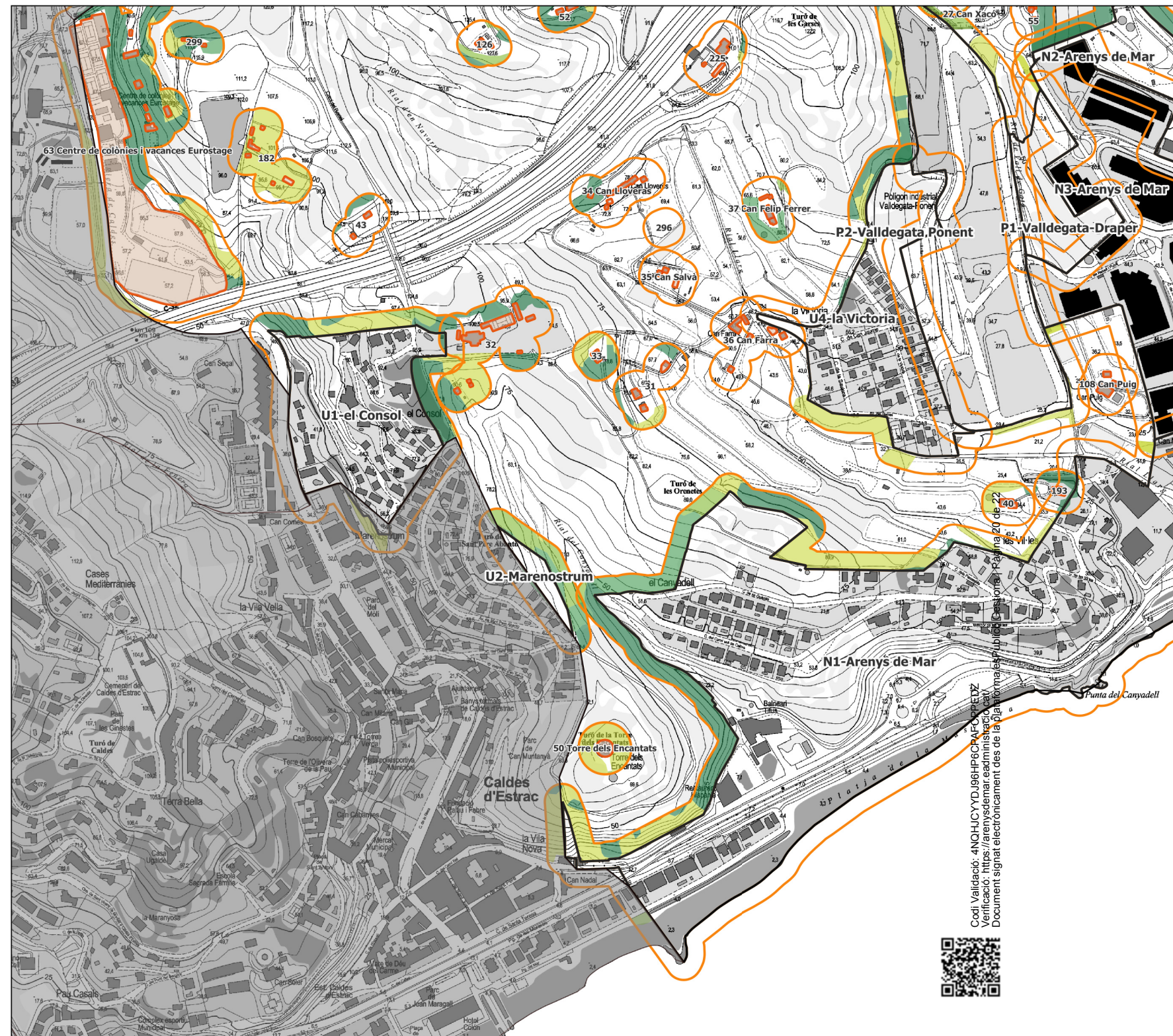
- Arbrat amb coberta <math><=20\%</math>
- Arbrat amb coberta >20%
- Matollars
- Prats i herbassars
- Aigües continentals i altres

0 150 300 m

Base: Mapa topogràfic 1:5.000 (ICGC)

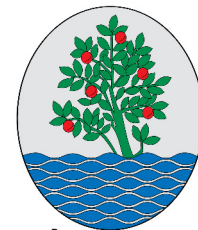


amb el suport de



Codi Validació: 4NOH1CYVD196HP6CAAF0PEDEZ  
Verificació: <https://sarsenysdemar.eadministracio.cat/>  
Document signat electrònicament des de la plataforma es.admcat.cat





# PLÀNOL DE DELIMITACIÓ D'ARENYS DE MAR

ANNEX II - Plànol de les urbanitzacions, els nuclis de població, les edificacions i les instal·lacions

### Elements afectats

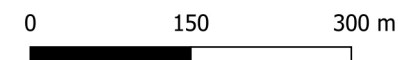
- Elements afectats edificis i instal·lacions
- Elements afectats zones urbanes
- Elements afectats PPU

### Franges

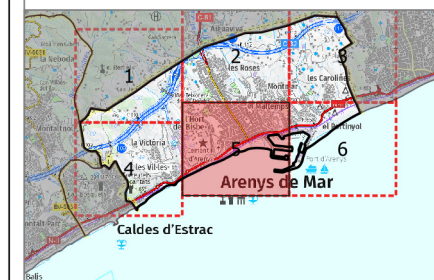
- Franges en edificis i instal·lacions
- Franges en zones urbanes
- Franges PPU

### Vegetació a tractar en franja

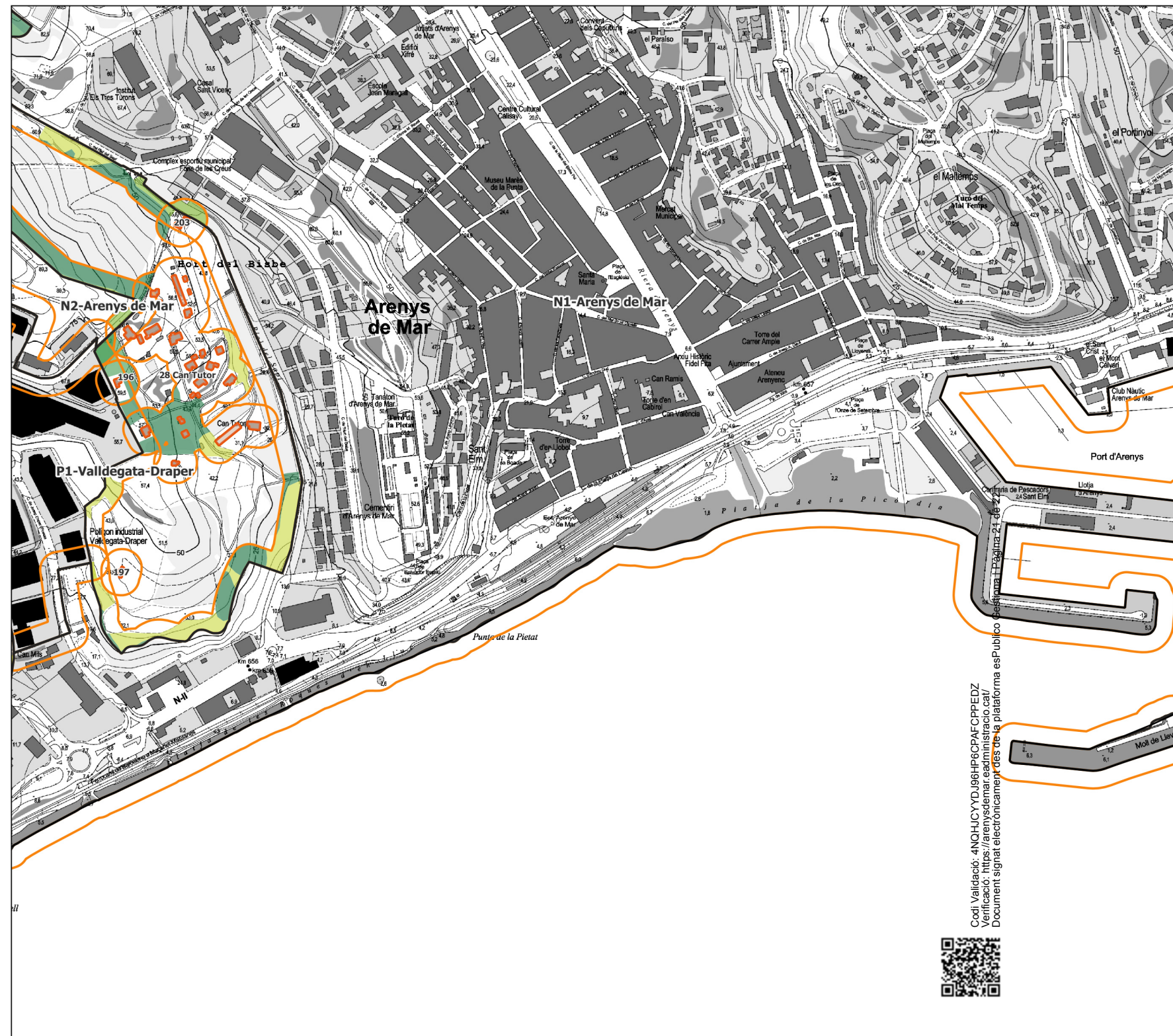
- Arbrat amb coberta <math>\leq 20\%</math>
- Arbrat amb coberta >20%
- Matollars
- Prats i herbassars
- Aigües continentals i altres



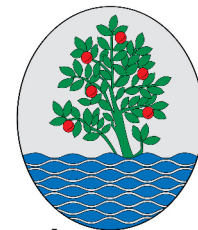
Base: Mapa topogràfic 1:5.000 (ICGC)



amb el suport de



Codi Validació: 4NOHJCYD196HP6CPAFQPPEDZ  
Verificació: <https://arenysdemar.eadministracio.cat/>  
Document signat electrònicament des de la plataforma esPublico






# PLÀNOL DE DELIMITACIÓ D'ARENYS DE MAR

ANNEX II - Plànol de les urbanitzacions, els nuclis de població, les edificacions i les instal·lacions






## Elements afectats

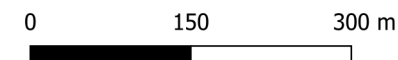
-  Elements afectats edificis i instal·lacions
-  Elements afectats zones urbanes
-  Elements afectats PPU

## Franges

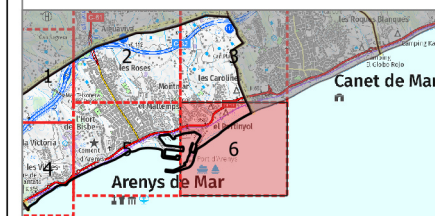
-  Franges en edificis i instal·lacions
-  Franges en zones urbanes
-  Franges PPU

## Vegetació a tractar en franja

-  Arbrat amb cobertura <math>\leq 20\%</math>
-  Arbrat amb cobertura >20%
-  Matollars
-  Prats i herbassars
-  Aigües continentals i altres



Base: Mapa topogràfic 1:5.000 (ICGC)



lles d'Estrac

amb el suport de



Codi Validació: 4NOHJCYD.196HP6CPAFPPEDZ  
Verificació: <https://arenysdemar.eadministracio.cat/>  
Document signat electrònicament des de la plataforma esPublico Gestiona | Pàgina 22 de 22